

# KONTACHT

Quartiermagazin **Kreis 8**

Eine Publikation des Quartiersvereins Riesbach

244/ November 2017  
35. Jahrgang



## Im Dunkeln

## Impressum

**Kontaktadresse:** [kontakt@8008.ch](mailto:kontakt@8008.ch)

**Redaktion, Administration:** Silvana Ferdico (SF), Urs Frey (UF), Tom Hebling (TH), Regine Mätzler (RM), Hans Oberholzer (HO), Dorothee Schmid (DS), Su Treichler (ST)

**Layout:** Regine Mätzler, Katharina Issler

**Titelbild** Tom Hebling

**Weitere Mitwirkende** Nr. 244 Gina Attinger, Barbara Beckenbauer, Marianne Biedermann, Thomas Binder, Andreas Diethelm, Christine Dobler Gross, Vital Gabathuler, Lena Hochuli, Katharina Issler, Ruth Jäger Wellstein.

**Herausgeber** Quartierverein Riesbach, Postfach, 8034 Zürich

**Druck** cube media AG, 8045 Zürich

**Auflage** 1300 Exemplare, erscheint 4x jährlich  
Papier Cyclus Offset 100g, 100% Recycling

Die Redaktion freut sich sehr über Ihre Leserbriefe und Beiträge. Sie übernimmt keine Verantwortung für den Inhalt eingesandter Artikel und behält sich vor, Texte zu kürzen oder nicht zu publizieren. Für die publizierten Texte zeichnen die einzelnen Autorinnen und Autoren verantwortlich; die Inhalte müssen nicht mit der Meinung der Redaktion übereinstimmen.

**Nächste Ausgabe Nr. 245**

**Redaktionsschluss: 2. Februar 2018**

## Inserate

**Kontakt** Hans Oberholzer  
078 63 166 63, [hansoberholzer@gmail.com](mailto:hansoberholzer@gmail.com)

**Insertionspreise** 3 Zeilen, nur Text: Das 20-Franken-Inserat  
1/16-Seite (93 x 32 mm) Fr. 50.–  
1/8-Seite (93 x 64 mm) Fr. 70.–  
1/4-Seite (93 x 128 mm) Fr. 150.–  
1/3-Seite (190 x 87 mm) Fr. 180.–  
1/2-Seite (190 x 128 mm) Fr. 240.–

Rabatt bei 2 Ausgaben: 10%  
Rabatt bei 4 Ausgaben: 15%

Nachbearbeiten von Inseraten:  
Stunden-Ansatz Fr. 100.– Minimal-Betrag Fr. 25.–

## Mitgliedschaft Quartierverein

<b>Einzel</b>	<b>35.–/Jahr</b>
<b>Paar/Familie</b>	<b>50.–/Jahr</b>
<b>Firma</b>	<b>80.–/Jahr</b>
<b>nur Kontakt-Abo</b>	<b>35.–/Jahr</b>

Anmeldung an Quartierverein Riesbach, Postfach, 8034 Zürich  
oder per E-Mail an [mitglieder@8008.ch](mailto:mitglieder@8008.ch)

## QUARTIER RIESBACH

**Quartierverein Riesbach**

[www.8008.ch](http://www.8008.ch)

[info@8008.ch](mailto:info@8008.ch)

**044 422 81 85 (Di–Fr Nachmittag)**

## Vorstand und Ressorts

**Urs Frey**

076 528 35 33

**Präsident, Wohnen**

[praesidium@8008.ch](mailto:praesidium@8008.ch)

[wohnen@8008.ch](mailto:wohnen@8008.ch)

**Marina Albasini**

044 381 30 84

**Natur und Umwelt**

[natur@8008.ch](mailto:natur@8008.ch)

**Gina Attinger**

044 422 18 18

**Labyrinth, Website**

[labyrinth@8008.ch](mailto:labyrinth@8008.ch)

**Nelo Auer**

**Quartierentwicklung und Verkehr**

[verkehr@8008.ch](mailto:verkehr@8008.ch)

[quartierentwicklung@8008.ch](mailto:quartierentwicklung@8008.ch)

**Franz Bartl**

079 286 95 94

**Genossenschaft Wynegg, Quartierfest**

[info@8008.ch](mailto:info@8008.ch)

**Steven Baumann**

079 593 71 27

**Social Media, Neue Projekte**

[info@8008.ch](mailto:info@8008.ch)

**Claude Bernaschina**

043 499 08 53

**Mitgliederwesen, Newsletter**

[mitglieder@8008.ch](mailto:mitglieder@8008.ch)

[newsletter@8008.ch](mailto:newsletter@8008.ch)

**Jessamyn Graves**

**Kinder und Schule**

[kinder@8008.ch](mailto:kinder@8008.ch)

**Cathy O'Hare**

**Protokoll**

[info@8008.ch](mailto:info@8008.ch)

**Su Treichler**

044 252 68 01

**Quartiermagazin Kontakt, Alter**

[kontakt@8008.ch](mailto:kontakt@8008.ch)

[alter@8008.ch](mailto:alter@8008.ch)

**Beratung für Hausbesitzende**

[www.8008.ch/wohnberatung.html](http://www.8008.ch/wohnberatung.html)

# Inhalt

- 4 **Alte Kameraden**  
Kolumne von Su Treichler
- QV Vorstandssitzung, Traktanden**
- 6 **Riesbacher Kultur**
- Im Dunkeln**
- 7 **Im Dunkeln**  
von Thomas Binder
- 8-11 **Die Nacht soll besseren Frieden haben**  
von Marianne Biedermann
- 12-14 **Nachtspaziergang**  
Christine Dobler Gross
- 15 **Problemzone Balgrist – Lengg**  
von Marianne Biedermann
- 16, 17 **Lichterlöschen**  
von Andreas Diethelm
- 18 **Das im Dunkeln sieht man nicht**  
von Regine Mätzler
- 19 **Licht ein – Licht aus im Treppenhaus**  
von Silvana Ferdico
- 20, 21 **Erfolgsgeschichten**  
von Dorothee Schmid und Marianne Biedermann
- 22, 23 **Der Töne Licht**  
von Dorothee Schmid
- 24 **Weihnachtsbeleuchtung vor Bundesgericht**  
von Marianne Biedermann
- 25 **Dunkle Ziffern**  
von Thomas Binder
- 26 **Geschichten erzählen im Dunkeln**  
von Regine Mätzler und Dorothee Schmid
- 27 **Eine Einladung zum Träumen**  
von Ruth Jäger Wellstein
- 28 **Wohnt hier der Grüffelo?**  
von Gina Attinger
- 29 **Licht**  
Kolumne von Vital Gabathuler
- 29 **Karussell**  
Kolumne von Barbara Beckenbauer
- 31 **Quartierhof Wynegg an der Food Zurich 2017**  
von Lena Hochuli
- 32, 33 **Gemeinschaftszentrum Riesbach**
- 34, 35 **Eingesandt: Bellerivestrasse für Alle**  
von Patrizia Büchel
- 39 **Korrigenda**
- 40 **Letzte Seite**  
Regine Mätzler

Foto Hans Oberholzer



## Editorial

3

In dieser Ausgabe lassen wir Sie, liebe Leserinnen und Leser, nicht nur im Dunkeln tappen, wir fördern auch Erhellendes zutage.

Wir blicken in sprachliche Abgründe, philosophieren über die Eingeweide der Stadt, freuen uns über vernünftige Treppenhausbeleuchtungen und eine Einladung zum Träumen und fragen uns, wie hell die Nacht sein darf.

Immer mehr Menschen sehnen sich nach mehr Dunkel, wünschen einen von Lichtsmog ungetrübten Blick in den Nachthimmel mit Mond und Sternen. Je reicher sich die Lichterflut ausbreitet, desto ärmer wird die Natur. Die Lebensräume der nachtaktiven Tiere sind zunehmend bedroht.

Wir sind der Lichtverschmutzung im Quartier nachgegangen, haben ein wachsames Auge auf die Aussenbeleuchtungen geworfen, Bedenkliches wie Erfreuliches gefunden und dokumentiert. Beispiele zeigen, wie wenig Beleuchtung nötig ist, um dem legitimen Bedürfnis der Bewohner nach Sicherheit Rechnung zu tragen.

Für viele von uns bedeutet der kommende Advent eine Zeit der Ruhe und Besinnung im dunkelsten Monat des Jahres. Andere freuen sich auf die Lichtinszenierungen, die erst in der Dunkelheit ihre volle Wirkung entfalten. Gesamtkunstwerke aus blinkenden Rehlein, Fassaden erklimmenden Weihnachtsmännern und farbig funkelnden Schlitten beglücken aber nicht jedermanns Auge. Ein Beitrag in diesem Heft berichtet über einen Bundesgerichtsentscheid zu allzu kreativen Weihnachtsbeleuchtungen.

Und nicht zuletzt lehrt uns die Begegnung mit einem Quartierbewohner, der als Blinder ganz im Dunkeln lebt, dass ein Leben ohne Licht unendlich reich an sinnlichen Erfahrungen ist.

Dorothee Schmid

# Sitzungsprotokolle



4

## SU TREICHLER

Neulich war ich an einer Vernissage. Mein ehemaliger Ehemann stellt seine Aquarell- und Gouache-Bilder aus. Landschaften, Häuser, Strassenzüge, Hinterhöfe. Portraits und Aktbilder, alle beeindruckend, interessant, schön.

Bei einem Glas Wein treffe ich Bekannte und alte Freunde, manche seit vielen Jahren wieder einmal. Erinnerungen werden wach, treffen sich mit jenen des Gegenübers, und manchmal entstehen ganz neue Geschichten. Was man im Kopf mit sich herumträgt, hat eine ureigene Prägung, die sich immer wieder verändert, verschattet, neu aufleuchtet.

So höre ich von meiner geschiedenen Schwägerin, dass sie in Florida wieder geheiratet hat und jetzt Witwe ist. Noch immer pendelt sie aber fröhlich zwischen der Schweiz, Schweden (wo sie ursprünglich herkommt) und Miami hin und her, während der jeweils besten Jahreszeiten. Sie hat eine ungebrochene Begeisterung für ihre dritte Heimat, wo Kanäle und Gärten für alle offen seien. Ihr Gesicht ist gegerbt, ihre Haare sind weiss, ihre Augen tiefblau: Sie schaut umwerfend aus. Ich bewunderte sie schon immer und denke, völlig irrational, warum ich damals, vor gut fünfzig Jahren, nicht in England geblieben bin.

Aber wir haben bloss ein Leben. Wir werden geboren, entwickeln uns, treffen Entscheidungen, durchleben Höhen und Tiefen, Stress und Entspannung. Manchmal wirft es uns in eine ungeahnte Ecke.

Nichtsdestotrotz gibt es eine Menge Frauen und Männer, welche exemplarisch gradlinig leben. Sie sind die wahren Stützen der Gesellschaft, entwickeln sich am Job, machen Freiwilligenarbeit, haben eine menschenfreundliche Gesinnung und lassen sich ein, wo es sie hingeführt hat. Riesbach hat viele solche Bürger, und nicht zuletzt deshalb ist das Quartier auch so lebenswert.

### Vorstandssitzung vom 4. Juli 2017

**Geplanter City Treff im ehemaligen Restaurant Freieck** Der Vorstand entnimmt den eintreffenden Reaktionen, dass die Inbetriebnahme des Treff am obigen Ort ein Problem werden könnte. Es herrscht Informationsbedarf. **Nachbereitung «Information zur Sanierung Bellerivestrasse» Komfortroute Utoquai** U. Frey berichtet und betont die Forderungen der MV des QVR. Fragen zur Nutzung nach der Sanierung bleiben unbeantwortet. In einem Schreiben wird der QV seine Haltung gegenüber den beteiligten Instanzen erneut darlegen. **Gespräch zur ÖV-Verkehrsführung im Gebiet Lengg** Das kantonale Amt für Raumentwicklung lud als Ersatz für die abgesagte Infoveranstaltung zum Gespräch im kleinen Kreis. Zugegen waren ein Verkehrsexperte des TAZ und ein Vertreter der VBZ. Während der Anhörung konnten die geladenen Quartiervertreter ihre Anliegen einbringen. **Zusammenarbeit GZ M.** Kick berichtet, dass Ursina Theus, die Nachfolgerin von T. Büttler ihre Arbeit aufgenommen hat. Nach zehn Jahren Pause wurde die offene Werkstatt wieder eröffnet.

### Vorstandssitzung vom 5. September 2017

**Nachbereitung «Information zur Sanierung Bellerivestrasse» Komfortroute Utoquai** U. Frey berichtet, dass sich seit der Infoveranstaltung verschiedene Akteure mit dem Thema auseinandersetzen. Die IG Bellerive plant eine öffentliche Begehung zu den Bäumen, die gefällt werden sollen. **Information City Treff** J. Graves und M. Kick informieren über die Infoveranstaltung im Alterszentrum Wildbach. Es ist eine weitere, öffentliche Veranstaltung geplant. **ZKB Jubiläumsjahr 2020, Seilbahn über den See** Die Herren Rufer, Friedli und De Tomasi stellen das Seilbahnprojekt vor. Die Inbetriebnahme der ZüriBahn ist auf Juni 2020 geplant. Einige Vorstandsmitglieder und Quartierbewohner stellen grundsätzliche Fragen zum Nutzen. Die Seilbahn sei keine innovative Lösung und eine Schiffsverbindung erscheine nachhaltiger. U. Frey verweist auf die Abstimmung der drei Projekte ZüriBahn, Sanierung Bellerivestrasse und Bau der Siedlung Hornbach. Generell besteht Skepsis gegenüber der Machbarkeit. Die Haltung des Vorstandes in Bezug auf Sinn und Wünschbarkeit ist mehrheitlich ablehnend, der eingeleitete Dialog mit der ZKB soll jedoch weitergeführt werden. **Regionalisierung der Kreisbüros** An der Präsidentenkonferenz der QVs wurde das Projekt eingehend vorgestellt. In drei grossen regionalen Zentren sollen die Leistungen ausgebaut werden. **Nachbearbeitung Quartierfest** C. Bernaschina erwähnt den Umsatz und S. Baumann wird für seinen Einsatz gelobt. Verbesserungsvorschläge beziehen sich auf vermehrte Einhaltung von Hygieneregeln. Der QV macht sich Gedanken zur künftigen Trägerschaft des Quartierfestes.

### Vorstandssitzung vom 3. Oktober 2017

**ArGe Verkehr** Eine nächste Sitzung findet im November statt. **Job-Box** Aus gesetzlichen Gründen musste die Sackgeldbörse im GZ umstrukturiert werden. Der Mitgliederversand des QV kann nicht mehr übernommen werden. **Nachbarschaftshilfe** Die ehemaligen Mitglieder der aufgelösten Nachbarschaftshilfe Riesbach können ab sofort Unterstützung beim Verein Nachbarschaftshilfe Kreis 1 anfordern. GA

Ausführliche Protokolle unter  
[www.8008.ch/aktuell](http://www.8008.ch/aktuell)

Die nächsten öffentlichen Vorstandssitzungen:  
**9. Januar und 6. Februar 2018**  
um 19:30 im GZ Riesbach

## Riesbachs Museenlandschaft im Wandel

Am 25. Oktober ist das Mühlerama, das Mühlen-Museum in der Mühle Tiefenbrunnen, nach einem sechs Monate dauernden Umbau wieder eröffnet worden und strahlt in neuem Glanz. Zwei weitere Museen im Quartier sind hingegen zur Zeit mit Gerüsten und Netzen eingepackt. Das Museum Bellerive an der unteren Höschgasse, ein Teil des Museums für Gestaltung und fast fünfzig Jahre lang ein wichtiger Ort der Auseinandersetzung mit Kunsthandwerk, hat Ende Januar 2017 seine Tore definitiv geschlossen. Die Ausstellungsinhalte des Museums Bellerive sind seither im Museum für Gestaltung im Toni-Areal zu sehen, demnächst auch wieder an der Ausstellungsstrasse am historischen Standort des ehemaligen Kunstgewerbemuseums. An Stelle des Museums Bellerive soll, nach einem Umbau, neu ein Architekturzentrum entstehen, an welchem das Departement Architektur der ETH, die Architekten-Berufsverbände SIA und BSA und das Zürcher Architekturforum beteiligt sind. Das zukünftige ZAZ, Zürcher Architekturzentrum, wird sich mit den Themen Architektur, Stadtentwicklung, Städtebau und Umwelt befassen und soll sich nicht nur an Fachleute, sondern auch an ein breites interessiertes Publikum wenden.

Ebenso im Umbau ist seit Kurzem der Le Corbusier-Pavillon, schräg vis-à-vis des ehemaligen Museums Bellerive gelegen. Im Lauf der nächsten zwei Jahre soll das denkmalgeschützte Gebäude umfassend saniert werden. Und wer wird dann den Museumsbetrieb – mit dem Pavillon als Haupt-Ausstellungsobjekt und mit Le Corbusier-bezogenen Wechselausstellungen – weiterführen? Man staune: das Museum für Gestaltung. Offensichtlich haben die Verantwortlichen schon Heimweh nach ihrem ehemaligen Standort am See... Jedenfalls wurde ihr Konzept für eine zukünftige Nutzung des Pavillons von der städtischen Kulturabteilung unter vierundzwanzig Projekten als das beste ausgewählt.

Ob auch die benachbarte Villa Egli irgendwann eine quartierverträgliche neue Nutzung erfährt und ob gelegentlich sogar ein kleines Café Museumsbesucher, Spaziergängerinnen und Quartierbewohner empfängt, steht noch in den Sternen. Mit dem von der Stadt in Aussicht gestellten «Museumsviertel» im Bereich der unteren Höschgasse und der damit verbundenen «Begegnungszone» scheint jedenfalls nun ein Projekt langsam Wirklichkeit zu werden, das der Quartierverein Riesbach den Stadtoberen seit Jahren schmackhaft zu machen versuchte.  
Katharina Issler

## Villa Patumbah

Ab November finden im Heimatschutzzentrum in der Villa Patumbah wieder zweimal im Monat offene Ateliers für Kinder und Familien statt. Die prachtvolle Villa und andere Bauwerke erkunden, Seilbahnen in Bewegung versetzen oder Bücher binden und verzieren – auf neugierige Besucher wartet ein vielfältiges Programm; wie immer ohne Anmeldung!

## Seefeld-Stamm

**Willkommen sind alle, die im Seefeld und den anderen Ecken Riesbachs wohnen oder arbeiten: Am Stammtisch bestimmen Sie und nicht die Traktandenliste das Gespräch. Wir schauen, dass immer ein paar Leute vom Vorstand mit von der Partie sind.**

**So bekommen Sie mit, was bei uns die Themen sind, und wir hören, was Sie beschäftigt.**

**Die nächsten Stammtische, jeweils am 2. Donnerstag des Monats:**

**14. Dezember 2017, 11. Januar und 8. Februar 2018 zwischen 18:00 und 20:00**

**Bar im Hotel Seefeld, Seefeldstr. 63, 8008 Zürich**

5

## Lesungen am Cheminéefeuer

**Kirchgemeindehaus Neumünster, Seefeldstr. 91**

Apéro ab 18.45 Uhr

Eintritt frei, Kollekte

**Montag, 8. Januar, 19.00 Uhr**

Thomas Meyer, liest aus seinem ersten Roman «Wolkenbruchs wunderliche Reise in die Arme einer Schickse». Ein junger orthodoxer Jude aus Zürich, der sich zum Entsetzen seiner Familie in eine Schickse, eine Nichtjüdin, verliebt.

**Montag, 15. Januar, 19.00 Uhr**

Dana Grigorcea, geboren in Bukarest, liest aus ihrem Roman «Das primäre Gefühl der Schuldlosigkeit». Dabei erzählt Dana Grigorcea von ihrer eigenen Herkunft. 2015 wurde sie in Klagenfurt beim Ingeborg Bachmann-Wettbewerb mit dem 3sat-Preis ausgezeichnet.

**Montag, 22. Januar, 19.00 Uhr**

Claudia E. Graf-Grossmann liest aus ihrem zweiten Werk, der Biographie ihres Grossvaters «Marcel Grossmann Aus Liebe zur Mathematik». «Grossmann, Du musst mir helfen, sonst werd`ich verrückt», soll Einstein einmal gesagt haben. Frau Stefanie Keller vom Römerhof Verlag führt mit der Autorin ein Gespräch über den Entstehungsprozess des Buches.

**Montag, 26. Februar, 19.00 Uhr**

Alfred Bodenheimer ist Professor für Jüdische Literatur- und Religionsgeschichte an die Universität Basel. Er liest aus seinem vierten Krimi «Ihr sollt den Frieden lieben». Dabei bringt er den gelehrten und beharrlichen Rabbi Klein an seine Grenzen.



Vollmond über Riesbach. Foto Wolfgang Wellstein

### Um Mitternacht

Gelassen stieg die Nacht ans Land,  
Lehnt träumend an der Berge Wand,  
Ihr Auge sieht die goldne Waage nun  
Der Zeit in gleichen Schalen stille ruhn;  
    Und kecker rauschen die Quellen hervor,  
    Sie singen der Mutter, der Nacht, ins Ohr  
        Vom Tage,  
    Vom heute gewesenen Tage.

Das uralte alte Schlummerlied,  
Sie achtet's nicht, sie ist es müd;  
Ihr klingt des Himmels Bläue süßer noch,  
Der flüchtigen Stunden gleichgeschwungnes Joch.  
    Doch immer behalten die Quellen das Wort,  
    Es singen die Wasser im Schlafe noch fort  
        Vom Tage,  
    Vom heute gewesenen Tage.

Eduard Mörike



# Im Dunkeln

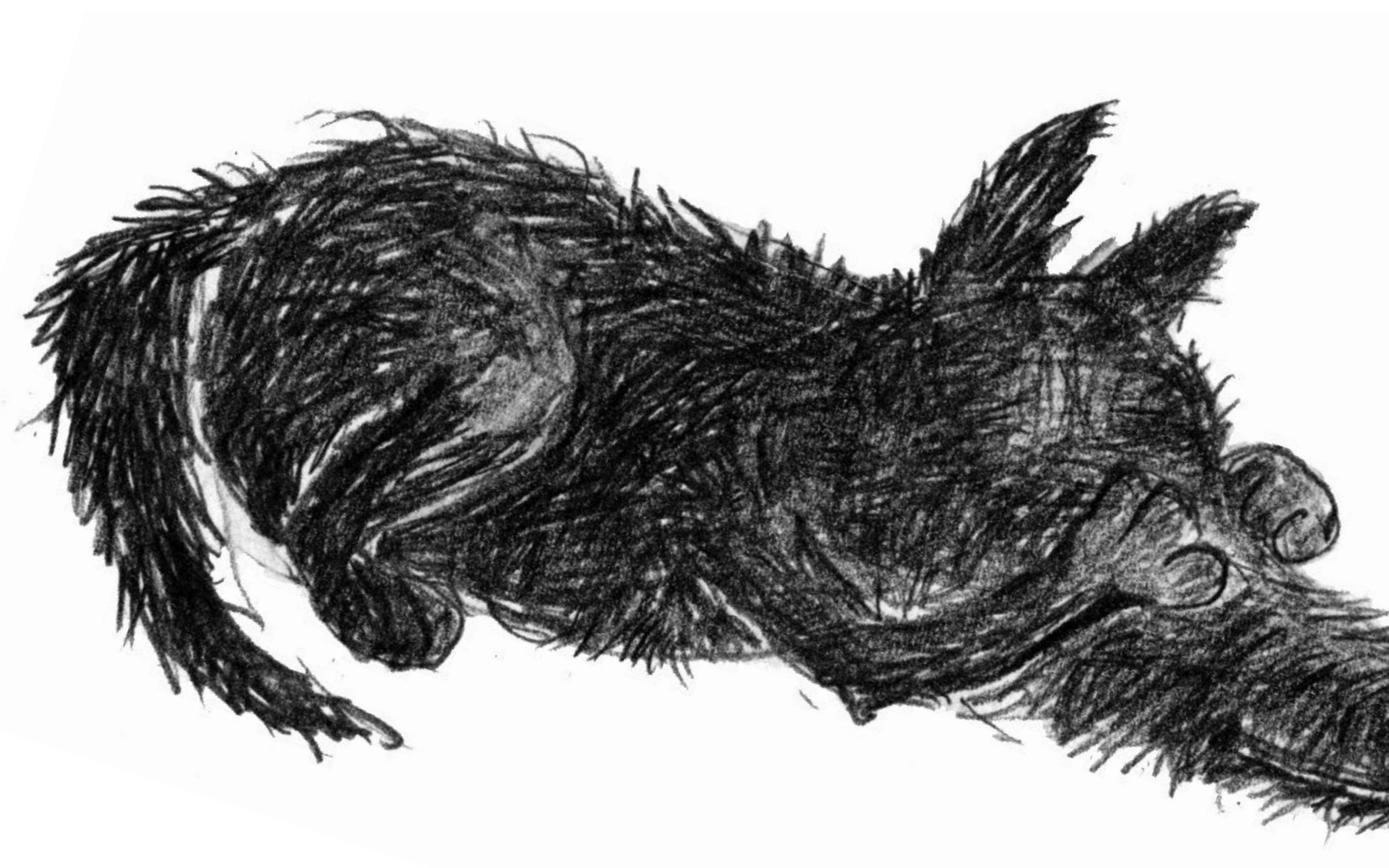
In der Welt der Metaphern färben die Adjektive «dunkel», «schwarz», «finster» sowohl einzelne Individuen wie ihr Handeln, sowohl soziale Verhältnisse wie ganze Zeitalter negativ ein. «Schwarzmalerei» sind genau so unbeliebt wie «Finsterlinge» und jemanden «anzuschwärzen» gilt als moralisch bedenklich. Bert Brecht prangert die ungerechten sozialen Verhältnisse an mit den Versen: «Denn die einen sind im Dunkeln / und die andern sind im Licht. / Und man siehet die im Lichte. / Die im Dunkeln sieht man nicht.» Im Sinn dieser Hell-Dunkel-Opposition wird ja auch seit der Aufklärung die ganze Epoche des Mittelalters zwischen der hochzivilisierten Antike und dem Neuaufbruch der Renaissance als «finster», d. h. barbarisch, ungebildet, primitiv bezeichnet. Erst das Licht des Verstandes soll dann wieder «aufgeklärte», helle Verhältnisse geschaffen haben. Dass solches Schwarz-Weiss-Denken viel zu grob ist, zeigt sich beim «finsternen Mittelalter» nur schon, wenn man an die gotischen Kathedralen denkt oder wenn man sich in Erinnerung ruft, dass die häufig als Beleg für die mittelalterliche Finsternis herangezogenen Hexenverbrennungen gerade

nicht im Mittelalter, sondern erst nach der Renaissance stattgefunden haben. Und im Hinblick auf den perfekt organisierten Holocaust des 20. Jahrhunderts wurde der Begriff «Dialektik der Aufklärung» geprägt: Gerade der aus der Aufklärung erwachsene technische Machbarkeitswahn kann in moralische Finsternis und Blindheit für die Konsequenzen des eigenen Tuns kippen.

Ganz abgesehen von solchen Wertungen hat das, was im Dunkeln liegt und geschieht, eine Faszination, weil man es eben normalerweise nicht sieht. Und immer wieder machen sich Menschen auf, metaphorisch oder ganz konkret in die Tiefe zu steigen. Und «tief zu schürfen» hat im Gegensatz zum «Munkeln im Dunkeln» keinen negativen Beiklang. So kann man das, was sich im Dunkeln der Nacht regt, oder dem, was unter dem Grund liegt, auf dem man herumgeht, ergründen oder auch das eigene Innere tiefenpsychologisch ausloten.

Thomas Binder

Thomas Binder ist Germanist und gelegentlicher Mitautor in unserm Magazin.



Der Wolf möchte schlafen und drückt sich vor lauter Licht die Augen zu.  
Illustration aus dem Bilderbuch «Mond aus» (siehe Seite 26)



# «Die Nacht soll besseren Frieden haben als der Tag»

MARIANNE BIEDERMANN

Bis ins 20. Jahrhundert hinein bestrafte man im heutigen Raum Österreich manche bösen Taten strenger, wenn sie nachts begangen worden waren. Den Schutz der Dunkelheit für Verbrechen zu missbrauchen, galt als besonders verwerflich. Entsprechende Gesetze basierten auf dem schon im Mittelalter nachweisbaren Rechtsgrundsatz: «Die Nacht soll besseren Frieden haben als der Tag.»\*

Auch heute fühlen sich viele im Dunkeln weniger sicher als am Tag: Was führt der Typ hinter mir im Schilde?! Und könnte ich nicht unversehens über eine Unebenheit auf meinem Wege stolpern – und fallen?

Strassenbeleuchtungen sind ein junges Produkt unserer Zivilisation. Noch in der Neuzeit trugen die Menschen nachts allenfalls ein brennendes Talglicht mit sich; im frühen 19. Jahrhundert wurden in grossen Städten Europas erste Gaslampen installiert, 1879 präsentierte Edison die erste Glühbirne.

## Lichtverschmutzung

Inzwischen verläuft die Kurve zunehmender Beleuchtung exponentiell nach oben. Viele Menschen beginnen die Dunkelheit zu vermissen und nerven sich über allzu viel Licht in der Nacht.

Dies nicht nur in den Städten. Autobahnen, ländliche Einkaufszentren, nächtlich beleuchtete Reklamen ausserorts, Tourismusregionen auch hoch in den Bergen bilden ein zunehmend helles Netz. Wir kennen dieses Netz von Satellitenbildern aus dem All: Nordamerika, Europa, Japan sind hell; in Afrika, Russland, Südamerika herrscht bis auf wenige Zentren das grosse Dunkel.

Über den Städten schweben von weitem sichtbare Lichtglocken: Die Lichtstrahlen brechen sich in den feinen Wassertropfen der Luft und bilden einen halbkugelförmigen Lichtsmog. Auch in klaren Nächten sind von der Stadt aus nur wenige Sterne zu erblicken, manche Kinder und Jugendliche haben noch nie die Galaxie wahrgenommen, von der wir ein Teil sind: unsere Milchstrasse.

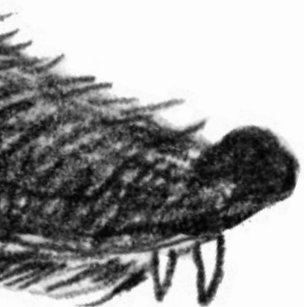
Der Philosoph Immanuel Kant formulierte im 18. Jahrhundert die berühmte Wendung «Der bestirnte Himmel über mir, und das moralische Gesetz in mir». Von diesen beiden Kant'schen Orientierungskordinaten ist uns in den technisch hoch entwickelten Gesellschaften der «gestirnte Himmel» abhanden gekommen. Ob die Moral es ohne Hilfe des Sternenhimmels alleine schaffen wird?

## Gefährdete Biodiversität

Es sind aber nicht nur die Menschen, die sich an allzu viel Licht stören, mehr als alle andern leiden die Tiere der Nacht.

Der Wolf aus dem Bilderbuch, dem der Mond zu schaffen macht, soll hier für diese Tiere stehen, auch wenn natürlich Tiere und Menschen, auch die Wölfe, sich während ihrer Evolution mit den Gestirnen bestens eingespielt haben. Für Insekten und Vögel sind Sonne, Mond und Sterne sogar entscheidende Orientierungshilfen, die ihnen in beleuchteten Gegenden abhanden kommen können. So verlieren manche Zugvögel bei hellen Beleuchtungen ihre Richtung und kommen nicht ans Ziel. Insekten fliegen sinnlos um Lampen, bis sie verenden, oder direkt ins heisse Licht. Milliarden von Insekten sterben so, den Vögeln fehlt es in der Folge an Nahrung. Die Bestäubung von Pflanzen durch Insekten findet nicht nur tagsüber, sondern auch nachts statt; wo Licht herrscht, reduziert sich diese

\* Tomas Posch u.a. (Hg.): Das Ende der Nacht, 2003





Nacht über Zürich. Foto Regine Mätzler

Bestäubung aber massiv. Fledermäuse meiden den Flug durch helles Licht und verlieren die gewohnten Korridore zu ihren Futterplätzen.

#### **Die Ledermann Immobilien AG ist nicht interessiert**

Die Mitarbeitenden dieses Kontakt haben Erfahrungen mit problematischen Beleuchtungen im Quartier gesammelt und sind ihnen nachgegangen. Es ergaben sich daraus teils durchaus erfreuliche Episoden, teils andere, die weniger begeisterten.

Wie vielen Leserinnen und Lesern bekannt ist, schmückt die Ledermann Immobilien AG manche ihrer zahlreichen Häuser im Seefeldquartier gerne mit nächtlichem Licht. Eine Quartierbewohnerin schrieb im August 2017 einen Brief an die Firma, dass die Beleuchtung der Liegenschaft Münchhaldenstrasse 15 direkt in ihr Schlafzimmer leuchte und sie beim Schlafen störe. Da diese Beleuchtung nur der Verzierung und nicht der Sicherheit diene, verletze sie einschlägige Normen. Sie bat darum, diese Zierbeleuchtung von 22 Uhr bis morgens 6 Uhr zu löschen. Die Ledermann Immobilien AG antwortete, dass die Beleuchtung zum Zeitpunkt der Erstellung allen Gesetzen und Normen genügt habe und sie auf den Antrag nicht eingehen könne.

#### **Rechtliche Aspekte**

Spricht man in Zusammenhang mit Licht von «Gesetzen und Normen», so gilt einerseits das Umweltschutzgesetz des Bundes, welches verlangt, dass schädliche und lästige Strahlungen (also auch Licht) bereits an der Quelle vermieden werden

müssen. Andererseits geht es um eine vom SIA (Schweizerischer Ingenieur- und Architektenverein) erarbeitete Norm, die inzwischen Eingang gefunden hat in mehrere Bundesgerichtsentscheide zu Beleuchtungskonflikten. So auch in den Bundesgerichtsentscheid zu ausufernden Weihnachtsbeleuchtungen, über den in diesem Heft berichtet wird.

Diese SIA-Norm 491 von 2013 regelt die «Vermeidung unnötiger Lichtemissionen im Aussenraum». Die fünf wichtigsten Regeln beim Einrichten von Leuchten:

#### **Regel 1: Ist die Leuchte wirklich notwendig?**

Fragen Sie sich grundsätzlich bei jeder Beleuchtung im Aussenraum, ob diese tatsächlich notwendig ist.

#### **Regel 2: Von oben nach unten beleuchten**

Beleuchten Sie von oben nach unten. So vermeiden Sie, dass Licht direkt in die Atmosphäre abstrahlt.

#### **Regel 3: Leuchten abschirmen**

Die Abschirmung leitet das Licht und begrenzt es ausschliesslich auf die Nutzfläche.

#### **Regel 4: Beleuchtungsart anpassen**

Passen Sie die Gesamtlichtmenge dem wirklichen Bedürfnis nach unten an und wählen Sie warme Farbtemperaturen.

#### **Regel 5: Leuchtdauer zeitlich begrenzen**

Die Nachtruhe gilt auch für die Beleuchtung.

Für die Verzierung der Ledermann-Liegenschaft an der Münchhaldenstrasse bedeutet dies: Zum Zeitpunkt der Erstellung des Hauses im Jahr 2011 galt die SIA-Norm 491



noch nicht – es gilt die Besitzstandswahrung. Das Haus darf also um des Effektes willen verziert bleiben. Am «Wildbachgut» der Ledermann Immobilien leuchten nachts sogar sechzehn mit Licht verzierte Balkone. Bei massiveren Beleuchtungen, als es hier der Fall ist, könnte man aber das seit 1985 gültige Vorsorgeprinzip nach Umweltschutzgesetz USG 84 Art 11 ins Feld führen.

Das Schlaf-Problem der Nachbarin interessiert die Firma Ledermann offenbar nicht. Es ist zu hoffen, dass sich solche Briefe dennoch lohnen und die Ledermann Immobilien AG zur Kenntnis nimmt, dass ihre Beleuchtungen für manche Anwohner ein echtes Problem sind.

Ich bin ja froh, nicht in jener Zeit zu leben, als die nächtliche Dunkelheit zu düsteren Übeltaten verlockte. Heute fühle ich mich beim Heimgehen sicher und sehe auch, wo ich meine Füsse hinsetze. Sicherheit ist für uns alle wichtig. Ich wünsche mir für unser Quartier, dass seinen Menschen und Tieren zahlreiche ruhige und dunkle nächtliche Räume und Nischen für immer erhalten bleiben. Oder – sagen wir mal für die nächsten drei- bis vierhundert Jahre...

Marianne Biedermann ist langjährige Quartierbewohnerin und Vorstandsmitglied des Vereins «Dark-Sky Switzerland», der auf die zunehmende Lichtverschmutzung aufmerksam macht und versucht, ihr aktiv Gegensteuer zu geben. Marianne Biedermann hat bei diese Kontaktausgabe aktiv mitgestaltet und verschiedene Texte beigeuert.



### Wer ist Dark-Sky Switzerland?

Dark-Sky Switzerland ist ein gemeinnütziger Verein und setzt sich seit über zwanzig Jahren für natürliche Dunkelräume und gegen die zunehmende Lichtverschmutzung ein.

### Mehr Licht = mehr Sicherheit?

Wo immer wir stehen, gehen oder fahren, Licht scheint uns Sicherheit zu vermitteln. Jede dunkle Ecke wollen wir ausgeleuchtet haben. Dabei vergessen wir, dass sich unsere Augen in wenigen Minuten an die Dunkelheit gewöhnen und diese Ecken schon bald heller erscheinen als erwartet. Zwischen der Häufigkeit von Kriminalfällen und der Lichtmenge ist kein objektiver Zusammenhang nachweisbar.

### Wie hell darf die Nacht sein?

Niemand stellt den Sinn der Aussenbeleuchtung in Frage. Viele Aussenleuchten strahlen aber nicht nur dorthin, wo sie sollten, sondern auch dorthin, wo es keinen Sinn macht, beispielsweise in den Himmel. Mit guter Planung können wir die künstliche Himmelsaufhellung wie auch die Immissionen in Naturräumen verringern, Energie sparen, und das alles ohne Qualitätsverlust für die Beleuchtung, wo wir sie wirklich brauchen.

### Das Bundesgericht hat entschieden!

Generell – für bestehende Installationen aber nicht rückwirkend – gilt seit 2013 für nicht sicherheitsrelevante Beleuchtungen wie Schaufenster, Leuchtreklamen, Kunst am Bau oder Fassadenbeleuchtungen die Abschaltung während der Nachtruhe von 22:00 bis 06:00 Uhr. Davon ausgenommen ist die Weihnachtsbeleuchtung im Zeitraum vom 1. Advent bis zum 6. Januar (Dreikönigstag) bis maximal um 01:00 Uhr.

Auch sicherheitsrelevante Beleuchtungen sollen gemäss bestehenden Normen bedarfsgerecht und umweltverträglich installiert werden, zum Beispiel mit Bewegungsmeldern.

- Alle neu installierten dauerhaften Lichtinstallationen im Aussenraum müssen entsprechend der Norm SIA 491 ausgeführt werden (vgl. auch Seite 10).
- Die Einhaltung der Norm obliegt der Baubehörde. Behörden können Kontrollen vornehmen und nötigenfalls Beschränkungen anordnen.
- In der Regel sind Anwohner im Umkreis bis zu hundert Metern zu einer störenden Lichtquelle beschwerdeberechtigt. Bei starker Störung auch weiter entfernt.

[www.darksky.ch](http://www.darksky.ch)  
[office@darksky.ch](mailto:office@darksky.ch)

# Nachspaziergang

## Auf der Suche nach der verlorenen Dunkelheit

12

CHRISTINE DOBLER GROSS  
TEXT UND FOTOS

«Wo dem Schutz der Biodiversität ein hoher Stellenwert eingeräumt wird, also in und entlang von Naturräumen, dazu gehören die unverbauete Landschaft, Waldränder, die Gewässer, Feuchtgebiete sowie Naturschutzgebiete und andere naturnahe Standorte mit vielfältiger Tier- und Pflanzenwelt, sollte Beleuchtung ganz vermieden werden.»\*

Dieses Zitat lässt sich teilweise auch in Gebieten unseres Biodiversitäts-Förderungsprojektes «Lebensraum Kulturlandschaft Burghölzli» anwenden – das Leben geht nach der Dämmerung weiter, erwacht teilweise erst, und deshalb werfen wir ein wach-sames Auge auf die Aussenbeleuchtungen und deren Wirkung auf die Fauna. Wir suchen wenn möglich das Gespräch – mit der Bauherrschaft bei Neubauten oder auch einmal mit privaten Grundstückbesitzern. Wir meinen, dass Licht nur dort eingeschaltet werden soll, wo es auch wirklich benötigt wird, und nur zu den unbedingt erforderlichen Zeiten. Licht zu Dekorations-zwecken, sogenannte Schmuckbeleuchtung, und Leuchtreklamen halten wir für problematisch, und – wenn es denn sein muss – sollten nur bis 22 Uhr erlaubt sein. Nutzbeleuchtungen (Sicherheit, Arbeit) sollen optimiert, also zielgerichtet und mit angepasster Lichtintensität eingesetzt werden.

In einer Septembarnacht machten wir uns im oberen Teil Riesbachs auf, in diesem von Spitalern, Parkanlagen, aber auch von vielen grossen und kleinen Privatgärten dominierten Gebiet nach der Dunkelheit zu suchen. Ob wir sie fanden? Wir stiessen auf Erfreuliches, Überraschendes und Bedenkliches.

\* Aus Grundlagenbericht «ökologische Auswirkungen künstlicher Beleuchtung», Amt für Städtebau, Grün Stadt Zürich, 2008



### Liegenschaft 1 mit Umschwung

Bei dieser 2016 fertiggestellten Überbauung mit Mietwohnungen an der Südstrasse wurden mit Bedacht Lampen gewählt, welche dem Heimkehrenden den Weg zur Haustüre leuchten – nicht mehr und nicht weniger, genau so viel, wie es braucht. Ausgelöst durch einen Bewegungsmelder, wird kurz der Hauseingang beleuchtet.

In der Umgebung dieses Gartens gibt es Glühwürmchen. Die im Sommer leuchtenden, im Gras sitzenden Weibchen werden von den fliegenden, nicht leuchtenden Männchen zur Paarung angefliegen und nur gefunden, wenn es genügend dunkel ist.

Diese poetischen Leuchtkäfer sind selten geworden. Bei uns gibt es sie noch – wenige verstreute, kleinere Populationen. Tragen wir ihnen Sorge!

### Liegenschaft 2 mit Umschwung

Bei dieser Liegenschaft entlang des Nebelbaches wurden Lampen gewählt, welche des Nachts in Richtung Hausfassade und Schlafzimmer der Nachbarn strahlten, die sich dadurch gestört fühlten. Zudem beleuchteten sie auch den ganzen Bachabschnitt mit seinem naturnahen Uferbereich. Wir suchten zusammen mit dem Nachbarn das Gespräch mit den Verantwortlichen, worauf diese schliesslich ein Einsehen hatten: Sie brachten bei



den bestehenden Lampen eine effiziente und ästhetischen Ansprüchen genügende Abdeckungs Vorrichtung an.

Bei unserm Nachspaziergang war der Weg entlang des Baches gar nicht mehr beleuchtet, nur noch die Eingangsbereiche, ausgelöst durch einen Bewegungsmelder.

Die Nachbarn sind zufrieden, dem Sicherheitsbedürfnis der Bewohner wird Rechnung getragen. Fledermäuse, die Wasser- und andere Insekten jagen, fliegen ungestört im Bereich des Baches. (Die Insekten sind im Wirkungskreis der Fledermäuse natürlich nur relativ ungestört!)

### Zwei verschiedene Privatgärten

Ein schwieriges Thema: beleuchtete Bäume und Sträucher... Eine vielfältig gestaltete Gartenanlage ist bestimmt auch nachts schön anzusehen, ein beleuchteter Baum kann etwas Magisches ausstrahlen. Dennoch: Solche «Inszenierungen» stellen eine nächtliche Störung für alle Tiere dar, welche auf den Schutz der Dunkelheit angewiesen sind.

Aber auch der menschliche Stoffwechsel benötigt Ruhephasen und einen von Licht ungestörten Schlaf. Die Dunkelheit hat zudem eine ganz poetische Seite. Die Magie der Nacht, die Pracht des Sternenhimmels sind seit Jahrtausenden Inspirationsquelle der Menschheit.



### Hund auf Nachspaziergang

Vielleicht soll dieses Leuchthalsband Sichtbarkeit herstellen, damit der Hund nicht überfahren wird? Oder damit sein Herrchen ihn immer gut sehen kann, falls er herumliegende, verbotene Sachen fressen will?

Hoffentlich hält diesem Hund nie jemand einen Spiegel vor, keine wilde Bestie könnte einen so erschrecken wie der Halschmuck dieses gutmütigen Hundes.



### Klinikareal: Schulthessklinik

Ein Weg entlang der Klinik, welcher nachts kaum benutzt wird, ist mit kleinen Lampen beleuchtet und lässt die Umgebung in der Dunkelheit.

Eine schöne Lösung, finden wir. Und hoffen, dass die Lampen spätestens um Mitternacht automatisch ausschalten, weil dort wohl niemand mehr Licht braucht.





### Klinikareal: Burghölzli PUK

In diesem Areal leuchten Kugellampen auch entlang von Wegen, welche nachts nicht benutzt werden müssen und weg von den Gebäuden in die Dunkelheit führen. Leuchten mit begrenzter Abstrahlung wären hier zweckmässig, denn diese Kugellampen beleuchten Hecken, Waldrand, Bäume und strahlen in den Nachthimmel hinauf. Um die unnötige Umgebungsbeleuchtung zu minimieren, kann man auch bestehenden Kugellampen fachgerecht eine ästhetische Abdeckung verpassen. Streulicht nach oben kann Zugvögel auf ihren Wanderungen irritieren und zu kräftezehrenden Umwegen führen. In Hecken und Bäumen suchen Vögel den Schutz der Dunkelheit zum Übernachten. Zusätzlich werden solche Lampen zu tödlichen Insektenfallen. Angezogen vom Licht finden Insekten den Weg nicht mehr hinaus aus diesen Lichtkegeln und irren umher, bis sie vor Erschöpfung sterben.

Untersuchungen haben gezeigt, dass an einer (diesen Lampen vergleichbaren) Strassenlampe bis zu 150 Insekten pro Nacht sterben, das sind in der ganzen Schweiz mehrere Milliarden jährlich, und dies allein an Strassenlampen!



### Areal der EPI Stiftung

Hier haben wir die Dunkelheit gefunden!

Und Sterne blinzelten am Himmel! Hier ist auch der Ort, an welchem die meisten Glühwürmchen gefunden wurden bei der 2012 im Rahmen des Projektes «Lebensraum Kulturlandschaft Burghölzli» von QuartierbewohnerInnen durchgeführten Suchaktion. Zufall?

Es braucht heute Mut, Wege nicht zu beleuchten.

Dieser hier führt unterhalb der Klinik entlang den Tierweiden und Obstgärten. Das Umgebungslicht genügt, falls jemand des Nachts hier durchspazieren will. Es gibt nämlich Stadtmenschen – mit und ohne Hundebegleitung –, denen es viel bedeutet, beim nächtlichen Spaziergang nicht die eigenen Füsse zu sehen, sondern die Nacht zu erleben, den Mond und seinen Widerschein auf dem See, die Lichter der Schlaflosen, die schemenhaften Riesen im Obstgarten.

Die übrigen Wege auf dem Klinikgelände werden von Lampen beleuchtet, die nicht nach oben strahlen. Während der Nachtstunden werden alle Lampen gelöscht.

Was hier möglich ist, könnte doch auch in der PUK Wirklichkeit werden... ■



# Problemzone Balgrist – Lengg

MARIANNE BIEDERMANN  
TEXT UND BILD

Beim Balgrist werden immer mehr Spitäler, Heime und Altersresidenzen gebaut. Manche verursachen so viel Licht, dass etliche Anwohner sich gestört fühlen, besonders wo diese Beleuchtungen der Werbung dienen – und nicht der Sicherheit. Mit hellen, teilweise farbigen und sogar bewegten Eingangsbeleuchtungen und / oder Logos machen sie auf sich aufmerksam. Das Amt für Städtebau der Stadt Zürich beantwortet meine Frage, ob es sich bei den Logos der Klinik Schulthess, der Klinik Balgrist und des Spitals Hirslanden um Reklamen handle, mit einem klaren Ja. Bernard Liechti, Leiter Reklamebewilligungen, erklärt in einer schriftlichen Stellungnahme, dass Reklamen grundsätzlich der SIA-Norm unterstehen, also von 22 Uhr bis 06 Uhr gelöscht werden müssen, schränkt jedoch ein:

«Die Vorgaben zur Beleuchtung von Reklameanlagen (tägliche Betriebsdauer, Leuchtdichte und Farbtemperatur) werden von Fall zu Fall festgelegt. Dabei werden jeweils der bauliche und räumliche Kontext, der Quartiercharakter und die Verkehrssituation berücksichtigt. Weiter werden Aspekte wie etwa die Lichtverhältnisse, die vorhandene Nutzung und die städtebauliche und stadträumliche Situation in die Prüfung miteinbezogen. Von einem Restaurant, das bis 0:30 Uhr offen hat, zu verlangen, die Reklame-Beleuchtung bereits um 22:00 Uhr abzustellen, ist oft nicht verhältnismässig. Gleiches gilt für Tankstellen, Spitäler mit Notfallaufnahme, Apotheken mit Nachtschalter, Hotels, etc.»

Aus anderer Quelle ist zu erfahren, dass das auffällige, mehrfarbige und überdies animierte, also bewegte Balgrist-Logo aufgrund der Reklamationen einer Anwohnerin sogar nur bis 18h bewilligt wurde, wogegen das Spital aber Rekurs erhob. Man einigte sich schliesslich auf 20h.

## Tagheller Eingang zum Spital Hirslanden

Der gesamte Eingangsbereich zum Spital Hirslanden mit riesigem, blauem Leucht-Logo war bei unserer Recherche vor Ort auch nachts um elf Uhr taghell illuminiert. Ich fragte Bernard Liechti, ob dies im Sinne der Stadt sei. Er nahm sich die Mühe, Genaueres beim Amt für Baubewilligungen abzuklären, und verspricht nun, nach seinen Ferien selber vorbeizugehen, um zu prüfen, ob das Spital sich an die Vorgaben halte. Leider werden wir erst nach Redaktionsschluss mehr erfahren. Es gibt ein



gutes Gefühl, dass ein Vorgesetzter aus der Stadtverwaltung eine Menge Fragen des Kontakt sorgfältig schriftlich beantwortet, bei andern Ämtern recherchiert – und mit dem Versprechen, die Situation vor Ort selber zu überprüfen, schliesslich auch persönliche Verantwortung übernimmt. Wir bleiben dran.

## Neu: das Kinderspital in der Lengg

In Planung sind bekanntlich zwei grosse Bauten des neuen Kinderspitals in der Lengg. Schon im Kontakt 239 aus dem Jahr 2016 haben Herbert Frei und Urs Frey in diesem Zusammenhang warnend auf mögliche Beschädigungen des Landschaftsbildes, der Biodiversität und des öffentlichen Raums aufmerksam gemacht. Um unliebsamen Überraschungen bei der Aussenbeleuchtung zuvorzukommen, hat der Vorstand des Vereins Dark-Sky Switzerland (vgl. Kasten Seite 11) daher bereits im Herbst 2016 zur Umweltverträglichkeitsprüfung Stellung genommen und auf einige problematischen Punkte aufmerksam gemacht. Das Kinderspital hat Vertreter des Vorstands von Dark-Sky im Dezember 2016 wohlwollend empfangen und zeigt sich bestrebt, die Architektur möglichst ohne unnötige Lichtemissionen zu gestalten. Interventionen noch vor Baubeginn haben die besten Chancen! ■

ANDREAS DIETHELM

Wann sind Sie aufmerksam? Wann reaktionsschnell, wann unternehmungslustig, wann in Hochstimmung, wann schlapp und müde und wann schlafen Sie am besten? Vor Kurzem wurde der Nobelpreis für Physiologie vergeben, für die Aufklärung des „molekularen Uhrwerks“ (1984), welches den Schlaf-Wach-Rhythmus der Fruchtfliege steuert, oder mindestens des genetischen Anteils an der Regulierung ihrer „inneren Uhr“. Die Entdeckung gelte für alle Lebewesen, heisst es in den Medienberichten zur Preisverleihung. Aha, also für Fliegenpilze, Gänseblümchen, Pinguine, Riesbacherinnen, Griechen und Maori, Rockmusiker, Archivare, Lehrerinnen, Rohstoffhändler, Soldaten, Architektinnen und Schafhirten? Ist, was wir voneinander sehen und aneinander haben, der Zeiger der inneren Uhr? Die unerschöpflichen Schilderungen vom ach so lästigen Jetlag wären ein starkes Indiz dafür, aber was ist mit den in Filmen notorisch mürrisch umherschurfenden Morgenmuffeln, was ist mit den nervigen, penetrant gutgelaunten Frühaufsteherinnen, was mit den Nachtulen und den Tagträumern? Tickt richtig, wer im Sommer mit der Sonne und im Winter Stunden vor der Sonne aufsteht, oder tickt richtig, wer stets mit der Sonne aufsteht? Deutlich werde, so meinte ein Jurymitglied, dass man bei Dunkelheit am besten schlafe. Die Königlich Schwedische Akademie der Wissenschaften überrascht uns doch immer wieder! Darum also ging es beim verhassten Lichterlöschchen!

Seine sensorische Ausstattung bestimmt den Menschen zum tagaktiven Erdenbewohner, der die Dunkelheit fürchtet und Schutz sucht. Suchte, bis zur Erfindung des elektrischen Lichts. Von da an verlor die Dämmerung in den Siedlungsgebieten allmählich ihre Ordnungsmacht. Inzwischen kennt man die Satellitenbilder vom künstlich beleuchteten Planeten. Die effiziente und preiswerte



## Lichterlöschchen

LED-Technik hat die Entwicklung drastisch beschleunigt. Der Autoverkehr rollt rund um die - äussere und innere - Uhr über 32 Millionen Kilometer kreuz und quer durch die Kontinente, nachts schneller als am Tag, auf immer heller beleuchteten Asphaltbändern, und selbst in unseren stadtnahen Wäldern beleuchten die LED-Scheinwerfer der Biker und Jogger die nächtlichen Wege und die Ruheplätze der Rehe links und rechts davon.

Für die Leuchtkäferlarve, die eben dabei ist, den Waldweg am Wehrenbach zu überqueren, ist es gerade noch gut gegangen. Gegen natürliche Feinde ist sie gut gewappnet durch ihre hochgradige Unbekömmlichkeit, sie führt sogar ein Licht mit sich, welches hungrigen Nachtjägern zu bedeuten scheint, sie mit Vorteil in Ruhe zu lassen. Sie trägt es quasi als Schlusslicht am Unterleib, also ungünstig, Sportler frühzeitig zu entdecken. Es ist auch kein Scheinwerfer, und der würde auch nicht helfen, so schnell könnte die fünfzehn Monate alte und bloss zweieinhalb Zentimeter messende Larve des Grossen Leuchtkäfers nicht wegrennen. Ihr selbst erzeugtes Licht würden auch umsichtige Nachtsportler nicht entdecken, es ist winzig, grünlich und, wie gesagt, nach unten gerichtet. Und es ist kein Dauerleuchten, wie es der Käfer in den kommenden Mittsommernächten den fliegenden, paarungswilligen Männchen entgegenschwenken wird. Es ist vielmehr ein zu- und abnehmendes

Glimmen mit mehreren Sekunden Pause dazwischen, in der Taktung einem Küsten-Leuchfeuer vergleichbar. Zwei begegnen sich im Dunkeln, die Leuchtkäferlarve und der Nachtsportler, beide führen ein Licht mit sich und sehen einander nicht.

Natürliche Feinde braucht die Leuchtkäferlarve also nicht zu fürchten, ihr übermächtiger Feind ist unsere verschwenderische Konsumgesellschaft, für die die alte Kulturlandschaft zerstört und durch eine industrialisierte, gifttriefende Landwirtschaft ersetzt wurde. Der Filmregisseur und Publizist Pier Paolo Pasolini prangerte schon 1975, kurz vor seiner Ermordung, das Fernsehen mit seiner penetranten Konsumverherrlichung an und stellte resigniert fest, der Widerstand dagegen sei verschwunden wie die Glühwürmchen. Mit der weiträumigen Trockenlegung der Feuchtgebiete und der Versiegelung der einst fruchtbaren Landschaft mit immer neuen und breiteren Verkehrswegen vertreiben wir nicht die Glühwürmchen allein. Wir sind wie sie, Teil und Teilhaber der Natur, auf Gedeih und Verderben.

**Andreas Diethelm ist Biologe und Kulturvermittler.**

Mehr zum Leben des Grossen Leuchtkäfers: John Tyler, *The Glowworm*. Sevenoaks (2002)

Bild rechte Seite: Flutlicht auf der ETH – als es noch drum ging, der Bevölkerung die Vorzüge von künstlichem Licht aufzuzeigen. Zürcher Lichterwoche, Oktober 1932, Limmatquai und Rudolf-Brun-Brücke (Postkarte Photoglob/ ETH Bildarchiv)

Beute kann die Larve mit ihrer Signalleuchte keine ausmachen, und das ist auch gar nicht nötig, denn als Nachtweesen kann sie sich auf einen ausgezeichneten Geruchs- und Tastsinn verlassen: Die Larve besitzt dafür ein Paar Antennen und ein Paar Fühler. Das reicht vollkommen, um ihre natürliche Umwelt zu erkennen: Feuchtigkeit, Hindernisse, die Fährte ihrer Beute, nämlich grosse und kleine Gehäuse- und Nacktschnecken. Die Larve kann zwar mehrere Wochen ohne Nahrung auskommen, aber wenn sie Beute macht, dann richtig. Sie ist in der Lage Schnecken zu überwältigen, die mehr als hundertmal schwerer sind als sie selber. Nacktschnecken greift sie frontal an. Dazu führt sie das richtige Besteck: Ein Paar scharfe sichelförmige Kieferklauen, in deren Enden je ein feiner Kanal mündet, aus dem sie der Beute mit jedem Biss eine Dosis Nervengift-Verdauungssaft-Gemisch verabreicht. Daher der Frontalangriff, weil das Nervenzentrum der Schnecke im Kopf liegt und der Biss entsprechend wirksam ist. Bei Gehäuseschnecken verfolgt sie eine andere Jagdtechnik: Sie steigt auf das Gehäuse und beisst die Schnecke so viele Male wie nötig in den Nacken.

Bei der anhaltend milden Witterung kann die Larve, vor der ich gerade in der kläglich scheiternden Absicht auf dem Bauch liege, sie beim Aufleuchten fotografisch festzuhalten, noch ein gutes Stück Fettvorrat anfressen, bevor sie sich zur Winterruhe unter ein Stück Totholz zurückzieht, und zwar gerade so lange, wie das ihre Beute auch tut. Von April bis Mai oder Juni begibt sich die Larve auf längere Wanderungen. Dann scheint es, dass ihre innere Uhr zeitweise stehen bleibt, die den jahreszeitlichen Helligkeitsverlauf registriert, oder aber die Leuchtkäferlarve schaut einfach nicht auf die Uhr. Zwar ist sie entsprechend ihrer Diät prinzipiell nachtaktiv, aber auf Wanderschaft scheint sie kaum zu ruhen, dann trifft man sie auch am helllichten Tag.

Irgendwann zwischen Mai und Juni erreicht sie ihr Ziel, eine geschützte Stelle, wo sie ein letztes Mal aus der Haut schlüpft und sich dann zur Verpuppung hinlegt. In den darauf folgenden ein bis zwei Wochen erfährt das Tier seine Metamorphose, den Umbau zum Käfer, der für beide Geschlechter unterschiedlich verläuft. Die Männchen benötigen eine

## Einladung zum ABENDSPAZIERGANG

am Donnerstag 30. November

für alle, die sich vor Ort ein Bild machen wollen, wie eine romantische, schräge, übertriebene, angepasste oder gar fehlende Beleuchtung im Quartier wirkt und wie wir das persönlich werten wollen: Was dient der Sicherheit, was der Inszenierung, was gefällt, was stört usw.

Wir hoffen auf angeregte Gespräche unterwegs zwischen dem Balgrist und dem Areal der EPI-Klinik.

Treffpunkt: 20 Uhr, Tramhaltestelle Balgrist  
Dauer des Spaziergangs: max. anderthalb Stunden (je nach Wetter).

Der Spaziergang endet bei der Bushaltestelle der EPI-Klinik und findet bei jedem Wetter statt.

Eine Anmeldung ist nicht nötig.

Wir begleiten Sie:

Andreas Diethelm, Umweltberater

Christine Dobler Gross, Leitung Projekt  
«Lebensraum Kulturlandschaft Burghölzli».

Woche länger, sie bekommen Flügel und verlieren ihr Licht. Nach dem Schlüpfen betreten sie eine neue Bühne, vom schützenden Blätterdach unter den freien Himmel. ■





# Das im Dunkeln sieht man nicht

## REGINE MÄTZLER

Wenn wir durch unser Quartier gehen, orientieren wir uns an der oberirdischen Welt. Auch wenn im Moment allorts Strassen aufgebrochen und Glasfaserkabel im Untergrund durch Rohre gezogen werden, kümmern uns diese unterirdischen Bauten wenig. Bald werden die Löcher wieder zugedeckt und Dunkelheit legt sich über die Rohre.

Im Museum für Gestaltung war 2014 eine Ausstellung zu sehen mit dem Titel «Unterirdisch – Das Spektakel des Unsichtbaren». Es ging um die weitverzweigten, vielseitig genutzten Bauten unter dem Boden: unterirdische Bahnhöfe, Tunnels, Einkaufszentren und Kinosäle, Garagen, Lagerräume, Bunker etc. Im Ausstellungstext stand: «Allen unterirdischen Bauwerken ist etwas gemeinsam: Es fehlt ihnen eine äussere Erscheinung.» Zwar lassen sich die Räume mit künstlichem Licht füllen, aber ausserhalb der Wände ist es dunkel. Weder lässt sich eine Form erkunden, noch erkennen wir die Art der Materie, die dort fest und stabil verharrt.

Im Laufe unserer Arbeit am letzten Heft zum Thema «abgerissen – neugebaut» haben uns die aufwändigen Tiefbauarbeiten zu interessieren begonnen, die bei Bauten im Seefeld nötig sind. Im Gegensatz zum Bauen auf einer grünen Wiese muss beim Aushub für Neubauten in der Stadt auf vieles Rücksicht genommen werden. So darf die Stabilität benachbarter Häuser nicht gefährdet werden. Im Seefeld, das früher einmal Sumpfgebiet war, ist der Untergrund ohnehin nicht sehr stabil. Darum drängte sich beispielsweise bei der Blockrandsiedlung

im Geviert Färbergasse / Dufourstrasse / Florastrasse statt Sanierung ein Neubau auf, der besser verankert wurde (siehe letzte Kontaktausgabe).

Beim Graben im Seefeld ist zudem Achtlosigkeit in Bezug auf eventuelle archäologische Siedlungsspuren nötig, denn es liegt da einiges an Unbekanntem im Erdkern.

Auch wenn uns der Lärm belästigt, wecken Baugruben immer Neugier. Fasziniert schauen wir in die tiefen Löcher, in die offenen Eingeweide der Stadt. Gegen alle vier Seiten werden sie mit Betonmauern, Pfeilern oder sogar mit Stahlplatten gesichert. Vieles wird da Platz haben in den zwei, vielleicht sogar drei und mehr Stockwerken unter dem Boden.

Diese unterirdischen Bauten machen je nachdem bis zur Hälfte der Baukosten aus. Es täuscht, wenn der Wert eines

Neubaus nur nach dem eingeschätzt wird, was schliesslich überirdisch von ihm zu sehen ist. «Er ist nur halb zu sehen» wie der Mond im Abendlied von Matthias Claudius.

«So sind wohl manche Sachen,  
Die wir getrost belachen,  
Weil unsre Augen sie nicht sehn.»  
So hört die Strophe bei Claudius auf. Wir könnten entsprechend sagen: Viele schimpfen über die hohen Mietzinse, weil sie nur den oberen Teil des Hauses beachten. Dabei dient der Luxus in den Wohnungen wohl in erster Linie der Beschönigung der hohen Mietkosten. Der Grund dafür liegt unter dem Boden.

Es kann für Architekten ein Anreiz sein, ein Gebäude so zu errichten, dass das Unterirdische auch beim fertigen Bau



Was man später nicht mehr sieht: Viel Tiefbau unter neuen Wohnhäusern an der Alderstrasse.  
Foto: Adolf Gucker, 2015



# Licht ein, Licht aus im Treppenhaus

SILVANA FERDICO

Zuverlässig brannte das Licht in unserem Treppenhaus. Jahrelang! Ich wunderte mich zeitweise, weshalb die Lampen schon leuchteten, obwohl es draussen noch taghell war, und im Winter noch nicht an waren, wenn es früh eindunkelte. Doch ich vergass es schnell wieder, die Vermieterin hatte ja alles unter Kontrolle. Kürzlich änderte sich das System und das Licht wurde mittels eines Bewegungsmelders ein- und ausgeschaltet. Jetzt brennt das Licht nur, wenn es wirklich gebraucht wird.

Mein Interesse war geweckt! So kontaktierte ich zuallererst meine vorausblickende Vermieterin, die mir erklärte, es habe mit den neuen Verordnungen des ewz (Elektrizitätswerk der Stadt Zürich) zu tun.

Ich besuchte das ewz-Kundenzentrum am Beatenplatz in Zürich. Eine freundliche Dame gab mir die Kontaktnummer der Leiterin Netzkundenanliegen, Frau Gross. Ein Email später, und Frau Harm gab mir die gewünschte Auskunft.

Die Steuerung der Treppenhausbeleuchtungen durch das ewz ist eine Dienstleistung, welche vor über sechzig Jahren eingeführt wurde. Die zentrale Rundsteuerung sendet jeweils abends beim Eindunkeln das Einschaltsignal und morgens nach Tagesanbruch das Ausschaltsignal. Somit brannte das Licht durchgehend die ganze Nacht. Das entsprach weder dem aktuellen Verständnis bezüglich Energieeffizienz noch dem Bestreben der Stadt Zürich nach einer

2000-Watt-Gesellschaft. Aus diesen Gründen wurde ab dem 1. Oktober 2017 die stets kostenlos erbrachte Dienstleistung eingestellt. Installationen bei Neuanlagen werden bereits seit mehr als zehn Jahren vom ewz nicht mehr unterstützt. Es gibt ja heute andere Möglichkeiten, die Treppenhäuser bedarfsgerecht und individuell zu beleuchten. Einige Beispiele: astronomische Zeitschaltuhren, Dämmerungsschalter oder Bewegungsmelder. Andere Elektrizitätswerke, welche Rundsteuersignale für die Treppenhausbeleuchtung ebenfalls anbieten, haben den Dienst schon länger eingestellt.

Im Frühherbst 2016 wurde allen betroffenen LiegenschaftsbesitzerInnen sowie den zuständigen Verwaltungen ein Informationsschreiben zugestellt. Ein Erinnerungsschreiben folgte im Juli 2017. In beiden Schreiben wurde der Sachverhalt erläutert und gebeten, die Steuerung der Treppenhausbeleuchtung den individuellen Bedürfnissen anzupassen. Ab dem 1. Oktober 2017 werden die Treppenhausbeleuchtungen grundsätzlich nicht mehr vom ewz gesteuert, sie brennen ohne Anpassung durchgehend. Mitte Januar 2018 wird die Steuerung definitiv abgeschaltet.

Mir gefällt diese Art der individuellen Treppenhausbeleuchtung. Ich bedanke mich bei meiner Vermieterin für die rasche Änderung. Ein Dank geht auch an Frau Gross und Frau Harm für ihre Auskunftsbereitschaft. ■

zum Ausdruck kommt. Herzog & de Meuron haben für die Aussenfassade des Schaulagers in Münchenstein eine Mischung von Beton und dem Kies vor Ort verwendet. «Die Wände im Schaulager sehen genauso aus wie diejenigen des für das Fundament ausgegrabenen Lochs. Es ist eine Art Positiv-Negativ-Spiel, sozusagen eine Präsentation des Untergrunds, wie ein Abdruck des Ausgrabungsortes.»\*

Aber meistens ist es nicht so. Wir schlendern im Abendsonnenlicht durchs Seefeld und haben keine Ahnung von den Bauten, die sich unter den Häusern im Boden befinden, und noch weniger von dem, was ausserhalb dieser ist. Die S-Bahn ist erleuchtet, wenn sie unter dem Patumbah-Park durchfährt. Es fällt etwas Licht aus dem Zug auf die Tunnelwand. Was ist dahinter? Wie dunkel und still muss es da sein trotz des Verkehrs?

**«Der innerste Kubikmeter Berg ist vorstellungsmässig anspruchsvoll weil ebenso dunkel wie in den Vorstellungsorganen selbst»**

Sandra Boeschstein, Zeichnerin ■

\* Herzog & de Meuron: Naturgeschichte. Lars Müller-Verlag, 2002. S. 198

# Erfolgsgeschichten

20

## Anruf genügt

Im März 2016 bezog ich eine Wohnung an der Arosastrasse im äusseren Seefeld. Schon in der ersten Nacht stellte ich mit Schrecken fest, dass eine Strassenlampe grelles Licht direkt in mein Schlafzimmer und auf die gesamte Umgebung warf. Da ich bei offenem Fenster schlafe, der Rollladen sich nicht nach aussen stellen lässt und ich auch keine dunklen Vorhänge will, hatte ich ein Problem.

Ich rief bei der Stadt an, man verband mich mit dem Elektrizitätswerk. Ein Mitarbeiter erklärte, da müsste er in der Nacht selber vorbeikommen. Wenige Tage später rief er zurück. Er habe sich die Sache angeschaut, die Lampe sei tatsächlich unnötig hell, man werde etwas machen.

Zufällig sah ich zwei Tage später, wie ein riesiges Gefährt die enge Arosastrasse herunterrollte. Ein Mann liess sich in einer offenen Kabine von einem Kran hochhieven und machte sich an die Arbeit. Ich fragte ihn vom Fenster aus, ob er eine Verschaltung montiere, die mich vor dem Licht schütze. Er verneinte: Es gebe eine schwächere Leuchte.

In der folgenden Nacht war ich halb glücklich, halb enttäuscht. Die Lichtimmission war zwar deutlich schwächer, eine handfeste Schranke zwischen der Leuchte und meinem Schlafzimmer hätte aber zweifellos mehr gebracht. Der Mitarbeiter im EWZ winkte am Telefon ab, mehr könne er nicht tun. So bedankte ich mich für die Verbesserung und habe mich an das verbleibende rötliche Licht inzwischen gewöhnt.

Diese Erfahrung wird vielleicht Leute ermutigen, die sich durch öffentliche Beleuchtung gestört fühlen. Die Stadt wird nicht von sich aus aktiv gegen übermässige und unnötige städtische Beleuchtungen, aber bei begründeten Reklamationen reagiert sie zuweilen offenbar unkompliziert und schnell.

Marianne Biedermann

## Die Fenster zum Hof

Die Dämmerung ist der Nacht gewichen und im Hof ist es ruhig geworden. Äste und Blätter der stattlichen Bäume bilden dunkle Muster vor sanftem Leuchten aus Küchen und Wohnzimmern. Einige Sterne sind zu sehen, blinkende Lichter am Himmel zeugen von der Weite der Welt.

Im obersten Stock brennt grell eine Deckenlampe über den Hof direkt in meine Stube. Schon lange stört mich dieser Fremdkörper im sonst visuell ruhigen Häusergeviert. Sensibilisiert durch die Arbeit an diesem Heft, plane ich einen freundschaftlichen Vorstoss: Ich schreibe einen netten Brief, frage, ob der Lichtkegel eventuell ein bisschen zu dimmen wäre, und bitte um Nachsicht bei möglichem Ungemach.

Einen Tag später bekomme ich einen Anruf von meiner Nachbarin mit vielen Entschuldigungen und der Beteuerung, von der Belästigung nichts geahnt zu haben. Wir stehen beide am Fenster mit dem Telefon am Ohr, winken und gestikulieren mit Hörer und Zeigefinger und werden so fündig bei der Suche nach dem Übeltäter. Mit dem Daumen nach oben bestätige ich die Richtigkeit.

Ich zeige mich mit einer Süssigkeit meines Lieblingskonditors erkenntlich, aber das Resultat der Lichtreduktion überzeugt mich nicht. Bald bedankt sich meine Nachbarin telefonisch für Gabe und Geduld und erkundigt sich, ob die Bemühungen eine Verbesserung gebracht hätten. Leider muss ich verneinen. Sie stellt einen neuen Versuch in Aussicht.

Das Ergebnis ist befriedigend, die hin und wieder zugezogenen Vorhänge tauchen den Raum in schummriges Licht und zeigen interessante Schattenspiele.

Mit Wohlgefallen und freundlichen Gefühlen blicke ich in die nun angenehm erleuchtete Hofszenerie und freue mich über unser Fenstertheater, das vielleicht einmal mit anderem Inhalt weiter geführt werden kann.

Dorothee Schmid

## Ein erhellender Briefwechsel per Mail mit dem Geschäftsführer der Mühle Tiefenbrunnen

### Sehr geehrter Herr Wehrli

Die nächste Nummer des Quartiermagazins Kontakt ist der «Dunkelheit» gewidmet. Ich bin zuständig für die Nummer und habe Beispiele für Lichtverschmutzung im Quartier gesucht. Da wurde mir Ihre Fassadenbeleuchtung per Foto zugesandt, mit der Bemerkung, die sei zu hell und für Tiere schädlich.

Als ich letzthin vor Ort war: keine Beleuchtung!

Ich bin natürlich neugierig, was zu dieser Änderung geführt hat. Dürfte ich Sie bitten, mir ganz kurz die Gründe zu mailen - wir wollen ja auch vorbildliche Beispiele erwähnen!

Ich kann mir vorstellen, dass Sie viel zu tun haben. Ihre Antwort darf wirklich kurz sein.

Mit herzlichem Dank und freundlichen Grüssen  
Dorothee Schmid



Mühle Tiefenbrunnen bei Nacht. Foto Marianne Biedermann

### Sehr geehrte Frau Schmid

Danke für Ihre Anfrage. Das Thema Licht und Lichtverschmutzung beschäftigt uns natürlich auch. Wir sind laufend daran, unsere Beleuchtung und Signaletik zu verbessern. Unsere Fassadenbeleuchtung ist noch alte Generation. Lichtfarbe, Leuchtmittel und Energieverbrauch sind nicht optimal im Moment. Die Lichtintensität ist allerdings nicht sehr stark und das Licht brennt nur abends, solange wir Besucher haben, und wird nachts automatisch abgeschaltet.

Ein Beispiel, welches aus unserer Sicht gut ist: unsere neue Beschriftung auf der Passarelle. Diese wurde letztes Jahr installiert und wurde in Absprache mit der Stadt Zürich nur sehr sanft beleuchtet. Die Leuchtmittel sind neueste Generation und die Winkel der Lampen sowie die Betriebszeiten sind so gewählt, dass die Lichtverschmutzung minimal ist.

Ganz ohne Licht kommen wir nicht aus, da die Mühle Tiefenbrunnen ein öffentlicher Ort ist mit regem Publikumsverkehr auch abends (Blaue Ente, Miller's, Kornsilos).

Dass Sie die Mühle ohne Licht angetroffen haben, kann zwei Gründe haben: Entweder war es am entsprechenden Abend ausgeschaltet (was wegen eines Umbaus vorkommen kann) oder Sie waren ausserhalb der «Betriebszeiten» der Beleuchtung auf dem Areal (die Fassadenbeleuchtung wird nachts jeweils abgelöscht).

Auf Ihren Artikel bin ich sehr gespannt.

Mit freundlichen Grüssen,  
Michael Wehrli

Wir sind gespannt auf die neue Generation Fassadenbeleuchtung der Mühle Tiefenbrunnen! ■

# Der Töne Licht

**Mit fast allen Sinnen das Leben meistern:  
Begegnung mit Daniel Burri**

22

## Abendständchen

**Hör, es klagt die Flöte wieder,  
und die kühlen Brunnen rauschen!  
Golden weh'n die Töne nieder,  
stille, stille, laß uns lauschen!**

**Holdes Bitten, mild Verlangen,  
wie es süß zum Herzen spricht!  
Durch die Nacht, die mich umfängen,  
blickt zu mir der Töne Licht!**

**Clemens Brentano**



Bild Hans Oberholzer



## DOROTHEE SCHMID

Töne, Klänge, Geräusche erschliessen ihm die Welt: Der 60-jährige Daniel Burri ist seit Geburt blind.

Musik begleitet und prägt sein privates und berufliches Leben seit früher Kindheit. Als er drei Jahre alt war, sprang er auf dem Markusplatz in Venedig aus seinem Wägelchen und rannte auf Wohlklingendes zu – ins Caffè Florian, wo die Hausmusik Capuccino und Espresso verteuerte. Ende der dritten Klasse begann er mit Klavierspielen, mit fünfzehn Jahren nahm er Orgelstunden. Heute ist er nebenamtlicher Organist an der christkatholischen Christuskirche in Oerlikon und singt in zwei Chören. Mit einem früheren trat er sogar 1979 in der Philharmonie in Berlin auf.

Der Berufsberater riet Daniel Burri, das Klavierstimmen zum Broterwerb zu machen. Dieses spezielle Handwerk hatte ihn schon während der Schulzeit fasziniert, wenn im Elternhaus der Stimmer an der Arbeit war. An seinem Beruf mag er das genaue Hinhören, das harmonische Resultat und die Freude beim anschliessenden Spielen auf dem gerichteten Instrument. Nach der Blindenschule machte er die Lehre bei der Firma Burger&Jacobi in Biel und kam 1978 zu Jecklin nach Zürich.

Langsam tastete sich Daniel Burri an die unvertraute Stadtlandschaft heran. Er brauchte einen Tag, um den Arbeitsweg von der Leonhardstrasse an die Rämistrasse zu lernen. Heute wohnt er im Blindenhaus im Seefeld und arbeitet am Limmatquai bei der Firma Hug. Der Vierer bringt ihn direkt von zuhause zum Geschäft. Da er die Trams nur aufgrund

ihres andersartigen Ratterns unterscheiden kann, erkundigt er sich beim Cobratram jeweils, ob ein Zweier oder ein Vierer unterwegs sei. Beim Rückweg ist es einfacher, denn Fünfzehner und Vierer klappern meistens verschieden.

Auf bekannten Pfaden bewegt sich Daniel Burri problemlos. Schwierigkeiten bereiten ihm die vielen Baustellen. Sie senden keine akustischen Signale aus, aber er kann sie mit dem Stock ertasten und notfalls Passanten um Hilfe bitten.

Gerüche geben ihm Auskunft über Ort und Zeit, wecken Sehnsüchte und Erinnerungen. Die Backbar an der Seefeldstrasse riecht er von weitem; er weiss, dass die dunkle Zeit naht, wenn er den ersten Hauch von Glühwein aus einem Kiosk in der Innenstadt wahrnimmt.

Daniel Burri kennt weder Hell noch Dunkel. Er weiss, dass es Farben gibt und dass sie sich unterscheiden. Das wurde ihm bewusst, als er als elfjähriger Autofan auf dem Weissenstein alle Wagen abtastete und die identischen lokalisierte, dann jedoch belehrt wurde, sie seien nicht gleich, sondern unterschieden sich in den Farben

Hell bedeutet für ihn, die Sonne zu spüren, die Wärme, die in die Augen strömt. Das Dunkel erzeugt eine andere Atmosphäre, andere Stimmungen, kann Kälte bedeuten.

Hörend, tastend, riechend, schmeckend hat Daniel Burri die Welt erkundet. Er bereiste Australien, war überwältigt von der Weite des Amphitheaters in Ephesos und genoss die Strandferien in Sri Lanka,

wo er im Elefantenwaisenhaus den Rüssel eines Insassen streicheln durfte. Griechenland hat es ihm besonders angetan. Er machte Ferien auf den Inseln Kreta, Korfu, Santorin und anderen. Und wollte «vor allem die Akropolis auch einmal sehen».

Auf seinen Reisen wird er immer begleitet. Nur so kann er sich in unbekanntem Gefilden bewegen und setzt sich keinen Gefahren aus; nur so kann er Neues kennenlernen.

Daniel Burri liebt Kreuzfahrten: das Meeresrauschen, das Schmecken der Salzluft, das Schwimmen im Pool, die sanften Bewegungen. Besonders mag er das Weggleiten vom Hafen, wenn das Schiff spezielle Vibrationen aussendet.

Kürzlich war er eine Woche auf einer Rundfahrt ab Genua und zurück, mit vielen Zwischenhalten und Ausflügen per Car und Zug. Er schwärmt von der schönen Altstadt von Cannes, der Stadtführung mit den anschaulichen Erklärungen, den intensiven Gerüchen und Geräuschen. In Palma de Mallorca gefiel ihm die grossartige Akustik in der Kathedrale und in Korsika besuchte er das Napoleon-Museum: «Da hat es zu viele Bilder gehabt, aber die Erläuterungen dazu waren sehr interessant!»

Im nächsten Sommer möchte Daniel Burri den Jakobsweg erwandern. Als Pilger mit langem Stab und gemessenen Schrittes. Und einmal noch möchte er nach Venedig und im Markusdom die «Marienvesper» hören – und durch die ihn umfangende Nacht der Töne Licht erblicken. ■



## Weihnachtsbeleuchtung vor Bundesgericht

24

MARIANNE BIEDERMANN

Viele von uns freuen sich auf Weihnachten, manche weniger. Viele freuen sich insbesondere auf Weihnachtsbeleuchtungen, manche weniger. Was – auch in nichtchristlichen Kulturen – eine ruhige Feier des Lichtes in der dunkelsten Jahreszeit bedeuten kann, mündet bei uns zuweilen eher in eine hektische Feier des Konsums. Weihnachtsbeleuchtung soll die Kauflust stimulieren.

Manche empfinden dies als ärgerliche Verschandelung der besinnlichen Winterzeit: «Ausgerechnet in der Zeit des Dunkels ist es nachts heller als zu jeder andern Jahreszeit», sagte jemand an der Redaktionssitzung. Die seit Jahren vom Gewerbeverband installierte Weihnachtsbeleuchtung entlang der Seefeldstrasse ist in dieser Runde für die einen eine «lieb gewordene, altmodische Tradition», andere sprechen von «Lichtkrallen», auf die sie gerne verzichten könnten.

Wo Schaufensterauslagen hell erstrahlen, Gärten mit Girlanden und blinkenden Plastic-Weihnachtsbäumen prunken und beleuchtete Weihnachtsmänner die Fassaden erklimmen, da wird es manchen definitiv zu viel:

### Persönlichkeitsentfaltung versus Schlafbedürfnis

Im basellandschaftlichen Möhlin beleuchtete ein Paar sein Haus, den Carport sowie Büsche und Bäume jeweils vom 11. November bis zum 2. Februar mit hellen Weihnachtsverzierungen und Beleuchtungen. Die Bewohner des gegenüberliegenden Hauses fühlten sich arg gestört.

Das Bezirks- und später das Verwaltungsgericht gaben den Klägern Recht und begründeten das Urteil mit dem Bedürfnis der Bevölkerung nach Nachtruhe ab 22 Uhr sowie mit Gründen der Ökologie und der Energieersparnis.

Das Paar zog den Prozess aber weiter bis vor Bundesgericht (BGE 1C\_250/2013 vom 12. Dezember 2013). Es beteuerte, eine Einschränkung der ausufernden Weihnachtsbeleuchtung bedrohe seine künstlerische sowie seine persönliche Freiheit, denn die Zierbeleuchtung sei – zusammen mit der nach aussen gerichteten Innenbeleuchtung – ein Gesamtkunstwerk und Teil seiner Persönlichkeitsentfaltung.

Das Bundesgericht blieb aber bei den Argumenten des Verwaltungsgerichtes und ergänzte sie mit ausführlichen Informatio-



nen über die negativen Auswirkungen der zunehmenden Aufhellungen des Nachthimmels. Bei der «Vielzahl von Leuchtkörpern» handle es sich um unnötige Emissionen. Es verwies auf die seit 2013 gültige SIA-Norm 491 (vgl. Seite 10). Das Bundesgericht erlaubte in seinem Urteil daher die weihnächtliche Beleuchtung nur für die Zeit vom ersten Advent bis zum 6. Januar, lockerte die Zeitdauer gegenüber dem Urteil des Verwaltungsgerichts jedoch wieder auf 1h Uhr früh des Folgetages. Es auferlegte dem lichtbegeisterten Paar Gerichtskosten und Parteientschädigung.

Ein solches Gerichtsurteil hat Bedeutung für später erhobene Klagen und Urteile. Behelligte Anwohner, denen fremde Weihnachtsbeleuchtungen von November bis Februar keine Freude bereiten, sondern den Schlaf rauben, können auf dieses Urteil mündlich oder schriftlich aufmerksam machen. Es limitiert zumindest die kalendarische Dauer und fordert deutlich zur Mässigung bei den Emissionen auf.

Ob sich die angesprochenen Personen oder Unternehmen davon beeindrucken lassen, ist eine andere Frage. Wie Sie andernfalls vorgehen können, lesen Sie im Kasten rechts «Anlaufstellen bei Licht-Belästigung».

## Anlaufstellen bei Licht-Belästigung

### Bei Problemen mit öffentlicher Beleuchtung

Elektrizitätswerke Zürich  
Thomas Rutschi  
thomas.rutschi@ewz.ch  
058 319 49 06

### Bei störenden Aussenwerbeelementen, Leuchtschriften, Leuchtkästen, Plakaten

Bernard Liechi  
Leiter Reklamebewilligungen  
im Amt für Städtebau Stadt Zürich  
Bernard.Liechi@zuerich.ch  
044 412 20 53

### KMU wenden sich mit Fragen und Problemen an die Fachstelle Umweltpolitik

Dr. Karl Tschanz  
Co-Leiter des Geschäftsbereiches Umwelt  
bei Umwelt und Gesundheitsschutz Zürich  
Karl.Tschanz@zuerich.ch  
044 412 434 54

Bei privaten Problemen mit Beleuchtungen lohnt sich in jedem Fall zunächst eine persönliche Kontaktnahme mit Dark Sky Switzerland (siehe Seite 11). Andernfalls gilt bei gravierenden Problemen ebenfalls der oben genannte Kontakt zu Dr. Karl Tschanz.

Es gibt schliesslich auch die Möglichkeit, via Kanton vorzugehen. Informationen dazu finden Sie auf der Website von Dark-Sky Switzerland > Handeln > Behelligte Anwohner.

recherchiert und zusammengestellt von Marianne Biedermann

## Hell begeistertes Interesse an der Dunkelheit

Natürlich darf zum Thema Dunkelheit das Dunkelrestaurant «blindekuh» an der Mühlebachstrasse 148 nicht fehlen. Es wäre sicher interessant zu wissen, weshalb nach so vielen Jahren die Begeisterung, im Dunkeln zu essen, nicht nachlässt. Wie geht es den Menschen, die hier ohne jegliches Licht essen? Wie unterschiedlich sind ihre Reaktionen? Haben einige Personen Angst? Wer wird dabei laut? Fördert das momentane Nichtsehen die Achtsamkeit und verstärkt es Gedanken, Gefühle und andere Wahrnehmungen?

Leider konnte ich diese und andere Fragen nicht stellen. Die Verantwortlichen werden mit Anfragen überrollt. Wir respektieren das und wünschen weiterhin viel Erfolg.

Silvana Ferdico

## Dunkle Ziffern

THOMAS BINDER

25

Gibt es Zahlen, denen man eine dunkle Färbung zuordnet? Wohl kaum, wenn man etwa von der unglücklichen 13 absieht. Zahlen sind an sich etwas Neutrales, das sich gegen symbolische Aufladungen allerdings nicht wehren kann. Dass die Bilanz schwarz oder rot ausfallen kann, ist nicht ihre Schuld. Auch die sympathische 8 unseres Stadtkreises muss ja unter anderem auch noch umgekippt als Zeichen für die Unendlichkeit hinhalten.

Was aber hat es dann auf sich mit der viel gescholtenen «Dunkelziffer»? Trifft man sie auch bei uns? Füttert man die Google-Suchmaschine mit den Stichworten «Seefeld» und «Dunkelziffer», erhält man durchaus Resultate. Dunkelziffern gibt es hier zum Beispiel bei missbräuchlicher Untervermietung von Wohnungen (wenn der Untervermieter mehr verlangt und erhält, als er selber bezahlt für die Wohnung), bei ungeahndet auf Youtube gestellten Tempobolzer-Fahrten in den Tempo-30-Zonen, bei unfreiwilligen und schlecht bezahlten Sexsklavinnen in hiesigen Salons, bei Schwarzarbeitern auf den vielen Baustellen, bei betrügerischem Aktienhandel durch Kommunikationsfirmen und so weiter.

Ja, diese Dunkelziffern machen Angst. Sie scheinen das schwarze Loch zu sein, in dem alles Schwarzgeld verschwinden, alle schwarzen Schafe in unserem Quartier und überall auf der Welt sich verstecken können. Da müsste man hinein leuchten, die genauen Zahlen ermitteln. Transparenz muss her, damit man gegen diese Rechtsumgeher vorgehen kann! Schon recht, doch erstens eröffnen sich dem menschlichen Erfindergeist immer wieder neue Auswegmöglichkeiten ins unkontrollierte Dunkel, wo das schwarze Geld gewaschen werden kann. Und zweitens verteidigen wir ja auch die kleinen intransparenten Dunkelkammern unserer Privatsphäre. Wer also auf die totale Transparenz hofft, wird warten müssen, bis er schwarz wird.

## Geschichten erzählen im Dunkeln

Auch ein Bilderbuch zur Nacht stand dieser Kontaktausgabe Pate:

### «Mond aus!»

RM + DS. Scheherazade rettete ihr Leben, indem sie Schahriyâr, dem König, während tausendundeiner Nacht Geschichten erzählte, die so spannend waren, dass er sie jeweils am Morgen nicht wie angekündigt umbringen liess, sondern beehrte, dass sie in der folgenden Nacht eine weitere erzählte.

Es gibt auch bei uns Menschen, die schlaflose Nächte gerne mit Geschichten füllen, sei dies Filme schauend oder Bücher lesend, denn Geschichten vertreiben die Einsamkeit und füllen die Zeit mit Bedeutung. Sich Geschichten von einem vertrauten Menschen erzählen zu lassen, ist heute meist nur noch unsern Kleinen vorbehalten. Das einsame Sitzen vor einem Tablet im Banne eines Films ist dafür auch für Kinder wohl kein voller Ersatz.

Wenn die dunkle Jahreszeit beginnt und die Tage kürzer werden, ist es Zeit, sich mit neuen Bilderbüchern einzudecken, damit der Erzählstoff nicht ausgeht, wenn sich Kinder im Dunkeln fürchten. Ein bisschen Fürchten ist schon gut. Es gibt nichts Schöneres, als sich geborgen zu wissen und eine wohlig-schaurige Geschichte zu hören von wilden Kerlen, Räubern und oder den Gespenstern um Mitternacht. Mit Lust-Angst ein Schreckmümpfeli geniessen. Denn das Dunkle, Schaurige, Angsterregende ist die Würze jeder guten Geschichte.

Nicht wenige Geschichten, die wir Kindern erzählen, handeln von der Nacht: «Es war so dunkel und auch so bitter kalt.» Vielleicht stärkt es den eigenen Mut, zu hören, wie andere die Schrecken der Nacht meistern. Die Nacht birgt viele Geheimnisse, Schrecken und auch Wunderbares. Den Hirten auf dem Felde erscheinen mitten in der Nacht die himmlischen Engelscharen, und die Weisen aus dem Morgenland folgen einem nächtlichen Stern.

Bei Vollmond haben viele von uns Mühe mit Schlafen. Genauso ergeht es dem kleinen Wolf. Er kann nicht einschlafen, weil der Mond zu hell scheint. Nur eine Wolke bedeckt ihn für kurze Zeit und die Eule und der Schwan sorgen mit ihren grossen Flügeln für zeitweilige Dunkelheit.

Fuchs, Maus, Eichhörnchen, Wildschweine und Hasen arrangieren sich mit der Helle. Vom kleinen Hasen lernt der kleine Wolf: Augen zu – jetzt schläft auch er.



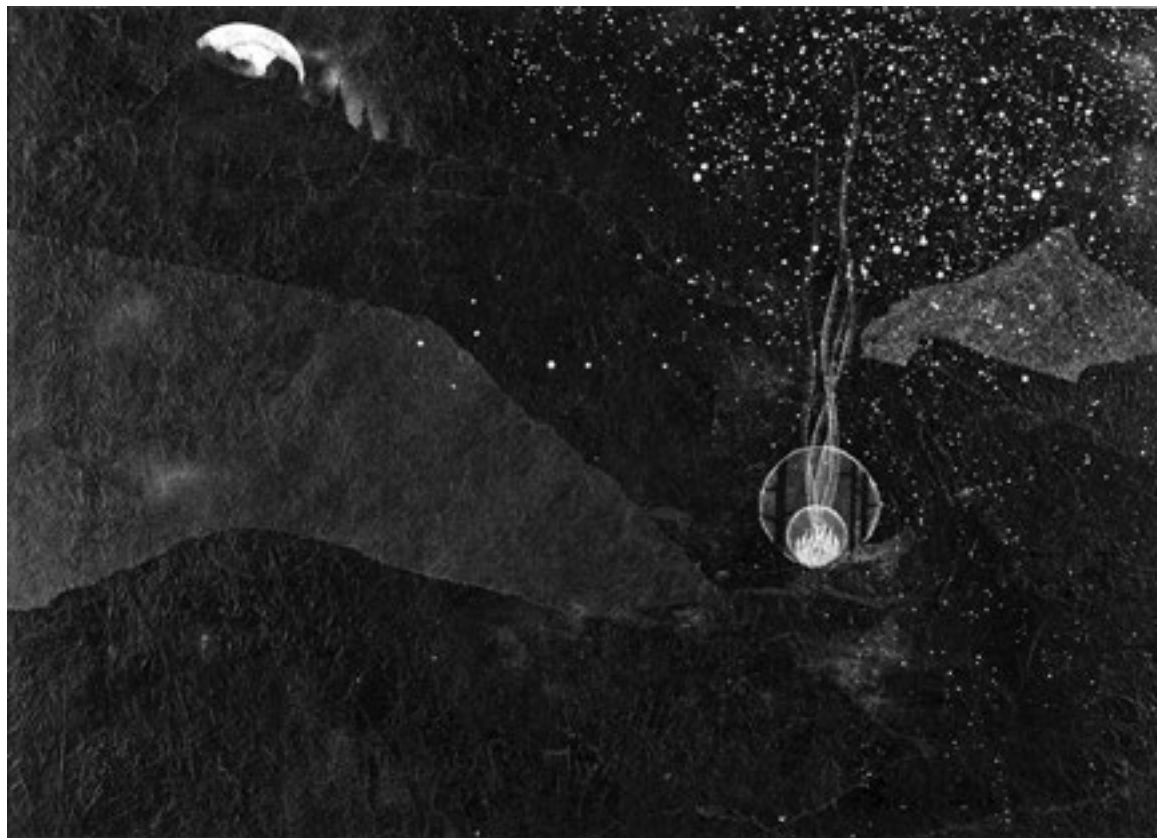
Grigorcea, Dana und Luchs, Anna: Mond aus. Baeschlin 2016. ISBN 978-3-85546-300-8

# Eine Einladung zum Träumen

RUTH JÄGER WELLSTEIN

Im hintersten Zipfel der Seefeldstrasse an der Grenze zu Zollikon steht das NONAM, das Nordamerika Native Museum. Ein Museum, das weiss, wie man Geschichten erzählt. Die Museumsräume funktionieren wie ein Höhlensystem und wecken gezielt den Entdeckergeist. Da gibt es dunkle und helle Kammern, Schlupfwinkel, Treppen, Durchgänge und einen nachtschwarzen Klangraum. Mit dieser klugen Szenographie schafft das Museum eine Atmosphäre, in der man Lust hat sich zu verlieren, Zeit keine Rolle mehr spielt. Man schaut und lauscht. Und begreift. Die Lebenswelt der Indianer und Inuit Kulturen ist nicht mehr Geschichte, sondern Gegenwart. Wer das NONAM noch nicht kennt, sollte sich jetzt auf den Weg machen. Noch bis am 25. Februar 2018 läuft die sehenswerte Sonderausstellung **«Leo Yerxa – Geschichten aus dem Waldland»**.

Leo Yerxa (1947 - 2017) kam in einem Indianerreservat in Kanada zur Welt. Als kleiner Junge begleitete er seinen Vater beim Jagen und Fischen. Sein eigenes Handwerk wurde das Zeichnen, Malen und Schreiben. Er studierte Graphic Art, später Fine Art und stellte seine Kunst mit Erfolg sowohl in Kanada als auch in Amerika aus. Für seine Kinderbücher erhielt er wichtige Auszeichnungen. Die zauberhafte Vater-Sohn-Geschichte **«Last Leaf, First Snowflake to Fall»** brachte ihm 1994 den Mr. Christie's Book Award. Mit seinem



Leo Yerxa, «Last Leaf, First Snowflake to Fall, Watercolor 20», 1993. Papiercollage und Aquarell, Leihgabe des Künstlers. Foto NONAM

farbenfrohen Band über wilde Pferde **«Ancient Thunder»** gewann er 1996 den Governor General's Award for Illustration. Die Originale zu diesen beiden Kinderbüchern präsentiert das NONAM nun erstmals in Europa.

## «Das Licht einer neuen Jahreszeit»

«Last Leaf, First Snowflake to Fall» beschreibt eine Reise von Vater und Sohn durch das Waldland, die Heimat von Leo Yerxa. Die Geschichte spürt dem Moment nach, in dem sich der Herbst in den Winter verwandelt – «ins Licht einer neuen Jahreszeit», wie es im Buch heisst. Das Museum präsentiert die Geschichte in Varianten. In einer Koje findet man über eine animierte Hörfassung den Zugang zur Poesie von Text und Bild. Ausserhalb der Koje hängen an Stelen die gerahmten Originale. Zartes Papier, mit Aquarellfarben bemalt, schichtet sich als Collage zu einem feinen Relief auf und leuchtet aus der Tiefe heraus. In einem Blockhaus begegnen wir dem Künstler in einem Filmporträt. Berührend die Szene, wie er mit den Fingern beider Hände über seine Collagen streicht.

Leo Yerxa arbeitete über zwanzig Jahre an den Papiercollagen. Ebenso viel Zeit

nahm er sich für die Kleiderobjekte zum Projekt **«Ancient Thunder»**. Diese Objekte hängen in einer Vitrine und lassen sich von vier Seiten her betrachten. Zu sehen sind Fransenhemden und Fransenkleider, für Kinderkörper gedacht. Sie bestehen aus selbstgefertigtem Papier, das wie Leder wirkt, und sind mit Pferdemotiven bemalt. Diese Motive erzählen im preisgekrönten Kinderbuch **«Ancient Thunder»** von der Freiheit der wilden Pferde in den Plains.

Aus der meditativen Arbeit an seinen Kinderbüchern schöpfte Leo Yerxa seine Energie für den Kunstbetrieb, wie er im Filmporträt erzählt. Sie verband ihn wieder mit seiner verlorenen Kindheit. Denn in den 50er-Jahren war es üblich, dass die Kinder aus den Reservaten von den Eltern getrennt und in einem Internat eingeschult wurden, um aus ihnen «richtige» Kanadier zu formen.

## Infos zum NONAM

Anfahrt, Öffnungszeiten, Workshops sowie Hörbeispiele aus dem Klangraum finden Sie unter [www.nonam.ch](http://www.nonam.ch).

**Ruth Jäger Wellstein hat sich auf unseren Aufruf zur Mitarbeit im Kontakt gemeldet. Die Kontakt-Redaktion freut sich sehr, sie ab dieser Ausgabe im Team zu begrüssen.**



## Wohnt hier der Grüffelo?

GINA ATTINGER

Die spielenden kleinen Buben und Mädchen aus der nahen Kinderkrippe schleichen um das Knusperhäuschen. Sie rütteln an der Tür und versuchen durch einen Spalt ins Innere zu spähen. Aber nichts rührt sich, der Grüffelo ist nicht zuhause und trifft wohl gerade auf die Maus. Wir erinnern uns an das 1999 erschienene Kinderbuch: Die kleine Maus geht im Wald spazieren und trifft einen Fuchs, eine Eule und eine Schlange. Sie weist die Einladung zu ihnen nach Hause jeweils mit dem Hinweis ab, sie sei bereits mit dem Grüffelo verabredet, was die Tiere in die Flucht schlägt. Bis die Maus dem Ungeheuer, das bisher nur in ihrer Vorstellung existierte, tatsächlich begegnet –

Vor verschlossener Tür standen unlängst auch die Frauen, welche das Pflanzenlabyrinth im Seeburgpark betreuen. Im arg versprayten grünen Holzhäuschen werden die Gartenwerkzeuge aufbewahrt. Die Gärtnerinnen wundern sich bereits zum zweiten Mal: War doch der Grüffelo am Werk?? Vandalen? Spielende Kinder? Ein Schlüsselservice hilft, das Schloss wieder fit zu machen.

Als die Frauen das erste Mal vor verschlossener Tür standen, hatte Grün Stadt Zürich den Schlosszylinder ausgewechselt. Neben den Utensilien für die Bewirtschaftung des Labyrinthes wird im Häuschen auch die Holzverschalung aufbewahrt, mit der im Winter die steinerne Gärtnerfigur geschützt wird. Nach ein paar Telefonaten und Mails hin und her löste sich das Rätsel und es war klar, dass dieses unscheinbare kleine «Badhäuschen» kein neues Sicherheitsschloss braucht wie die anderen öffentlichen Gebäude. Der alte Zylinder wurde wieder eingesetzt, bis die Tür zum zweiten Mal verschlossen blieb, siehe oben.

So unscheinbar es heute mit den Sprayereien erscheint, ist es jedoch nicht, das kleine restaurierte und renovierte Gartenhaus. Es ist das letzte verbliebene Bauwerk im Zusammenhang mit der stolzen Villa Seeburg, von welcher der Park seinen Namen hat. Wie einer Ausgabe der «GBA Nachrichten» von 1994 zu entnehmen ist, haben Handwerker aus dem damaligen Gartenbauamt (GBA), heute Grün Stadt Zürich, das baufällige, später kurz und klein geschlagene, demolierte Häuschen gerettet, restauriert und am angestammten Platz wieder aufgestellt. Es gehört zum Originalbestand des Parkes und seine Rekonstruktion erwies sich laut GBA Nachrichten als recht

aufwändig. Beinahe das ganze Häuschen musste neu angefertigt werden. Wenigstens konnten die beiden Fenster samt Rahmen und die Schnitzereien im Giebel wiederverwendet werden. Das restliche benötigte Holz stammt von gefällten Bäumen aus dem Unterhalt. Der grüne Farbton wurde nach altem Muster nachgemischt und das ganze Häuschen nach einem ersten Anstrich sorgfältig gespachtelt und das Dach vor Ort wieder neu gedeckt.

Kurz nach der Wiederaufstellung traf ein Brief eines Mitgliedes der Besitzerfamilie ein, darin heisst es laut GBA Nachrichten:

«Es ist wirklich ein alter, echter Bestandteil des Gartens. Früher war die Zeder viel kleiner, so dass es einen guten, topfebenen Krocketplatz gab zwischen ihr und dem Häuschen, wo alles Zubehör aufbewahrt wurde. Wir freuen uns sehr über das neue grüne Häuschen und die erklärende Tafel vom Gartenbauamt. Vielen Dank!»

Freundlicherweise konnte ich bei Judith Rohrer, Gartendenkmalpflegerin, die Akten einsehen. Vielen Dank. Leider wurde ich bezüglich Gartenhaus nicht fündig, dieser Brief ist nicht aktenkundig und auch von besagter Tafel existieren keine weiteren Spuren. Dafür finden sich im Baugeschichtlichen Archiv alte Aufnahmen der Gewächshäuser und der Villa, welche auf dem Krocketplatz bzw. dem heutigen Labyrinthplatz stand.

Axel Scheffler, Julia Donaldson, Der Grüffelo, 1999

Zur Geschichte des Seeburgparks siehe auch Kontakt 230/2014 «Es grünt so grün», S. 12ff



Das ehemalige Krocket-Materialdepot im Seeburgpark. Foto Gina Attinger





## Licht

### VITAL GABATHULER

Eine Motte fliegt kreisend um die strahlende Flamme der Kerze, die von unserem Balkon aus ihr Licht in die Nacht wirft. Ich betrachte sie eine Weile, beinahe hypnotisiert von ihrem ständigen Kreisen. Plötzlich beginnt sie selbst im lodernden Feuer aufzugehen, bis nur noch Asche von ihr übrig bleibt. Die Kerze flammt auf, während das Leben der Motte erlischt. Warum zieht es Insekten so magnetisch zum Licht? Ob sie wohl einen sicheren Hafen in der Dunkelheit suchen? Da es sich hierbei aber um nachtaktive Käfer handelt, die nicht von hellen Lichtquellen abhängig sein sollten, gibt es für dieses Verhalten wahrscheinlich einen anderen Grund. Welches Verhältnis hat der Mensch zum Licht, da er ja in einem ganz anderen Abhängigkeitsverhältnis dazu steht?

Am Anfang waren wir Menschen vom Tag-/Nachtzyklus abhängig, abgesehen von vereinzelt Vollmondnächten, bis wir das Feuer und später das elektrische Licht entdeckten. Da uns das Licht von früh her Schutz und Wärme bot, wundert es mich nicht, dass das Licht seit jeher symbolisch für Hoffnung und das Gute steht. So wird es ja auch in den verschiedensten Redewendungen dargestellt: «Ich sehe ein Licht am Ende des Tunnels.» Viele Menschen brauchen als Motivation etwas, worauf sie hoffen können. Meiner Meinung nach beziehen leider viele ihren Lichtblick aus irrationalen Konstrukten, welche einer positiven Entwicklung teilweise im Weg stehen können. Wie verhält es sich mit Personen, die sich, nachdem sie vieles verloren haben, allzu stark an ihre Hoffnungen krallen und sich wünschen, dass alles wieder wird wie vorher, auch wenn dies unmöglich ist? Sie kreisen dann wie eine Motte um das Licht und drohen langsam zu verbrennen, bis irgendwann nichts mehr von ihrem alten Selbst mehr übrig bleibt. Manchmal wäre es besser loszulassen und sich neu zu orientieren.

Wie steht es bei mir mit der Hoffnung? Es gibt viele Sachen, die mich bezüglich unserer Zukunft beunruhigen. Genauso gibt es neue Entwicklungen, die mich erfreuen, faszinieren und in denen ich viel Potential sehe. Ich achte darauf, dass ich mich nie zu stark auf eine Seite versteife, da das keine gute Idee ist. Die Zeit wird schon zeigen, was kommt. Ich lösche die Kerze, befinde mich im Dunkeln, atme ruhig ein und gehe Richtung Bett.

Vital Gabathuler schreibt regelmässig in dieser Rubrik fürs Kontakt. Diesmal erhielt er Unterstützung von Simone Feuerstein, wofür er ihr herzlich dankt.

## Nicht am Schalter drehn!

### BARBARA BECKENBAUER

Ich habe mich schon fast wieder an diese Dunkelheit gewöhnt. «Gewöhnt» ist wohl das richtige Wort. Genauso wie man sich ans Älterwerden gewöhnt, daran, dass die Haut nicht mehr so straff ist und die Haare grau werden, gewöhnt man sich während sechs Monaten wieder an die kurzen Tage, an die kahlen Bäume, das Grau der Häuser, an Mützen, Handschuhe, den Schnupfen und den anhaltenden Husten.

Meinen Kindern hingegen kann der Winter nichts anhaben. Da sind sie viel flexibler als ich. Sie fiebern unbekümmert auf Samichlaus, Advent, Weihnachten und natürlich Schnee hin, damit man im Patumbah- oder Seeburgpark endlich wieder schlitteln kann. Auch wenn es nur ein- oder zweimal schneit, macht es ihnen nichts aus. Die Vorfreude genügt.

Ich würde gerne herausfinden, wann bei mir dieser Schalter gekippt ist, wann die Dunkelheit des Winters fast schon eine Art Bedrohung und der Sommer immer kürzer erscheint. Wie stellt man es bloss an, damit man diese dunkle Zeit besser aushält?

Was sind denn die Sonnenseiten der Dunkelheit? Der rauchende Atem an einem frischen, kalten Morgen, die ersten heissen Marroni, die schönen Weihnachtsbeleuchtungen, Raureif auf dem Üetliberg? Warm verpackt und gemütlich Guetzli essend sich in der warmen Stube zu verkriechen und Zeit haben, endlich die zwanzig Bücher neben dem Bett zu lesen? Oder sich doch noch ein Netflix-Abo zu leisten, um alle Lieblingsserien an einem verregneten, kalten Wochenende anzuschauen?

Wer weiss, vielleicht ist wirklich alles eine Frage der Einstellung. Schön flexibel bleiben, dann kippt der Schalter nicht!

Barbara Beckenbauer ist Mutter von zwei Kindern und lebt seit bald zwei Jahrzehnten im Quartier.

# création handicap

aus der werkstätte  
des MEH



**Für Weihnachtskarten sind Sie  
bei uns auf der richtigen Spur.**

Mit dem Kauf unserer Karten  
schaffen Sie sinnvolle Arbeit für  
Menschen mit Körperbehinderung.

Besuchen Sie uns auf  
[www.creation-handicap.ch](http://www.creation-handicap.ch)  
oder im Werkstättenkiosk.

Unsere Öffnungszeiten:  
Mo-Do: 9-12 / 13-17 Uhr  
Fr: 9-12 Uhr

MEH - für Menschen mit Körperbehinderung · Lengghalde 1 · 8008 Zürich · T 044 389 62 00  
kontakt@creation-handicap.ch · creation-handicap.ch



**EINSTEHEN FÜR ZÜRICH**  
**GRÜNE LISTE WÄHLEN**

GEMEINDERATSWAHLEN VOM 4. MÄRZ 2018

BALZ BÜRGISSER, KARIN RYKART, SIMON KÄLIN, FRANZISKA SCHNEIDER  
MIT STADTRAT DANIEL LEUPI



## Der Quartierhof Wynegg an der Food Zurich 2017

LENA HOCHULI, TEXT UND BILDER



An der Food Zurich vom 7. bis 17. September 2017 standen über 150 verschiedene Veranstaltungen rund ums Thema «Essen» auf dem Programm. An dreien hat auch der Quartierhof Wynegg mit seinen Arbeitsgruppen mitgewirkt.

Am 11. September 2017, dem Knabenschieszen-Montag, verbrachten zwei Schulklassen, eine Gymi- und eine Aufnahmeklasse, einen Tag auf dem Quartierhof und luden anschliessend externe Gäste zum Abendessen ein. In Gruppen haben die Schülerinnen und Schüler am Nachmittag auf dem Hof gepflückt, geerntet und gekocht und lernten so die Hof-, Garten- und Gastro-Arbeit und sich gegenseitig kennen. Danach bereiteten sie gemeinsam eine reichhaltige

Tavolata mit frischen Zutaten vom Hof vor. Der frisch gepresste Most und der Wein der Weingruppe stillten den Durst. Durch den Tag begleiteten Andi Handke vom Restaurant Holzschopf in Zürich und Lucas Baumann die Schülerinnen und Schüler.

An der Fooby Food Zurich Party im Engrosmarkt in Zürich Altstetten am 16. September 2017 waren die Most- und Schnapsgruppe der Wynegg neben weiteren lokalen Produzenten anwesend und präsentierten den zahlreichen Besucherinnen und Besuchern ihre Klassiker und ihre Delikatessen.

Daneben stellten andere Mitglieder den Quartierhof Wynegg und den Trägerverein an der «Ernährungswende Zürich» vor, die auch auf dem Areal des Engros Marktes stattfand. Dort erhielten Projekte einen Platz, die sich für eine nachhaltige Ernährung, Produktion und deren Vermittlung einsetzen. Der Quartierhof Wynegg passte da wunderbar dazu. Denn die mittlerweile zwölf Arbeitsgruppen sind in all diesen Bereichen tätig.

«Die Foodparty ist DER Anlass in Zürich für Gourmets und Geniesser von lokal hergestellten Spezialitäten aus kleinen Manufakturen, wie es der feine Schnaps vom Quartierhof Wynegg ist. Für uns war es auch eine Gelegenheit, unseren schönen Quartierhof sowie den Trägerverein

mit seinen verschiedenen Gruppen einem breiteren Publikum auch ausserhalb des Quartiers vorzustellen. Zudem hat der Austausch mit den Kunden und anderen Marktfahrern sowie die Party mit DJ am Abend uns allen viel Spass gemacht», sagt Michael Olivo von der Most- und Schnapsgruppe und freut sich bereits auf Food Zurich 2018.



Links: Neben der Arbeit gab es auf dem Quartierhof für die Schülerinnen und Schüler vieles zu entdecken.

Oben: Der Stand des Quartierhofs Wynegg stiess an der «Ernährungswende Zürich» bei den Besucherinnen und Besuchern auf viel Interesse.



«Einfacher als hier komme ich nirgends zu guter Bildung.»



EB Zürich, die Kantonale Berufsschule für Weiterbildung  
Riesbachstrasse 11, 8008 Zürich  
www.eb-zuerich.ch

## Simon Kälin wieder in den Gemeinderat wählen am 4.3.2018



**Simon Kälin-Werth**  
Dipl. Natw. ETH  
Umweltphysiker,  
Gemeinderat Grüne  
Zürich 7 & 8

**Bürgerbüro**  
Dolderstrasse 24  
8032 Zürich  
044 202 79 76  
simka@bluewin.ch

Engagiert als Vereinspräsident für den Natur- und Umweltschutz, Fussgängerverein Zürich Vorstand und IG Bellerivestrasse, Gruppe Zürich für ein Tierversuchsverbot

**Grüne Partei  
Liste 4**

Tierversuche  
stoppen – jetzt  
die Initiative  
unterzeichnen:  
[nature-now.ch](http://nature-now.ch)

artischock.net



## Stop4Job ist die neue JoBBox

Auf Grund veränderter Rechtslage musste das Angebot der Sackgeld-Jobbörse JoBBox überarbeitet werden. Die JoBBox wird seit Herbst 2017 in ähnlicher Form unter dem neuen Namen Stop4Job weitergeführt.

Jugendliche ab 13 Jahren erhalten durch Stop4Job die Möglichkeit, Arbeitsaufträge für Privatpersonen aus dem Quartier zu erledigen und damit ihr Taschengeld aufzubessern. So können sie sich an das Erwerbsleben und den Umgang mit selbst verdientem Geld herantasten. Im Kontakt mit den AuftraggeberInnen üben sie ihre sozialen Kompetenzen und gewinnen wertvolle Erfahrungen für den Einstieg in die Arbeitswelt. Das Erledigen von Aufträgen für Quartierbewohnende beeinflusst das Selbstbewusstsein der Jugendlichen positiv. Zudem fördert die Teilnahme am Projekt Verantwortungs- und Pflichtbewusstsein und ganz allgemein die Selbstständigkeit.

### Geme übernimmt Stop4Job Aufträge wie:

Einkaufen, Vorlesen, Pflanzen giessen, Handy und Computer erklären, Staubsaugen, Zeitungen bündeln, Hunde ausführen, Regale umräumen, Abstauben, Laubrechen, Flaschen entsorgen, Aufgabenhilfe bei Primarschülern usw.

Neben einmaligen Aufträgen bietet Stop4Job auch Daueraufträge an, bei welchen die Jugendlichen regelmässig bei den gleichen Auftraggebern aus dem Quartier arbeiten. So können wertvolle Beziehungen zwischen den Generationen entstehen.

### Ausschreibung der Aufträge

Alle Aufträge werden nach der Entgegennahme baldmöglichst im Stop4Job-Team ausgeschrieben und die Jugendlichen melden sich selbstständig direkt bei den Auftraggebern.

### Haben Sie einen Auftrag? Bitte melden Sie sich!

Telefon: 044 387 74 58 / Mi-Fr. 14.00-18.00  
Mail: [dominique.meyer@gz-zh.ch](mailto:dominique.meyer@gz-zh.ch)





**Mittwoch, 29.11.17** Co-Produktion unerhört! Festival  
**Michael Arbenz & Big Band  
der Hochschule Luzern - Musik**

Florian Arbenz, dr & comp

**Max Andrzejewski's Hütte  
and the Homegrown Organic Gospel  
Choir**

Winnie Brückner, voc | Zola Mennenöh, voc | Stephen Moul, voc  
| Tobias Christl, voc | Johannes Schleiermacher, sax |  
Tobias Hoffmann, g | Andreas Lang, b | Max Andrzejewski, dr

**Mittwoch, 20.12.17**  
**Hausquartett -  
A Work in Progress**

Christoph Grab, ts | Christoph Baumann, p | Hämmi Hämmerli, b  
Tony Renold, dr

**Mittwoch, 31.01.18**  
**Mimon**

Raphael Rosse, tb & euphonium | Lukas Traxel, b  
Frederik Heisler, dr

**Mittwoch, 21.02.18**  
**Talmor Irniger Counterpoints**

Ohad Talmor, ts | Christoph Irniger, ts | Bänz Oester, b  
Dominic Egli, dr



**GZ Riesbach, 19:30, Eintritt Fr. 5.00 / Kollekte**

[www.jazzimseefeld.ch](http://www.jazzimseefeld.ch)

# Seefelder CHLAUSMÄRT

**Samstag, 2. Dezember 2017**  
**12.00 - 19.00 Uhr**  
**auf dem Riesbachplatz**  
**beim GZ Riesbach**

Kulinarisches aus aller Welt  
Ponyreiten / Kettenkarussell / Kindertanzgruppen  
Kinderchöre / La Strada Orchestra / Kerzenziehen  
Märchenzelt / Samichlaus

ZÜRCHER  
GEMEINSCHAFTSZENTREN  
gzriesbach

## Programm Chlausmärt 2.12.2017

### Bühne

12.00 - 12.30	Samichlaus
12.30 - 13.00	Music Factory Hofacker
13.00 - 13.30	Kindertanzgruppe (N. Meinecke)
13.30 - 14.00	Tandemschule
14.00 - 14.30	Märchenzelt
14.30 - 15.00	Café au Lait Chor
15.00 - 15.30	Samichlaus
15.30 - 16.00	Kinderchor St. Anton
16.00 - 16.30	Schulhaus Seefeld Chor
16.30 - 17.00	Märchenzelt
17.00 - 17.30	Music Factory Hofacker
17.30 - 18.00	Samichlaus
18.00 - 18.30	Seefelder La Strada Orchestra

### Platz

13.30 - 14.30	Ponyreiten
15.30 - 16.30	Ponyreiten



**Unser Team für die Kreise 7 und 8**

**16 starke Persönlichkeiten für den Gemeinderat!**

**4. März 2018:  
SP – Liste 1**

**FÜR ALLE STATT FÜR WENIGE**

**SP**

**NORDAMERIKA NATIVE MUSEUM**  
INDIANER & INUIT KULTUREN

**IROKESENMÜTZE**  
*(Irokesen, Waldland, vor 1900)*

**NONAM**

**NONAM**  
Seefeldstr. 317  
8008 Zürich  
www.nonam.ch

**ÖFFNUNGSZEITEN**  
Di bis Fr 13–17 Uhr  
Sa und So 10–17 Uhr  
Mo geschlossen

**Stadt Zürich**

## Sanierung der Bellerivestrasse

### Die Perspektive der Anwohnerinnen und Anwohner

Lärm war für die IG «Bellerivestrasse für Alle» der Ausgangspunkt für ihre Forderung nach einer Reduktion auf zwei Fahrspuren und der Einführung von Tempo 30.

Genauso wichtig ist für die betroffenen Anwohnenden das Thema Erschütterungen. Beim Erwachen am Morgen, beim Abendessen – immer wieder starke Erschütterungen, die sich anfühlen wie kleine Erdbeben. Dazu kontinuierlich leichte Vibrationen.

Dass Lärm schädlich ist und den wichtigen Tiefschlaf beeinträchtigt, ist wissenschaftlich erwiesen. Erschütterungen ziehen das gesamte vegetative Nervensystem in Mitleidenschaft und beeinflussen es in seiner normalen Funktion. Fortdauernde Erschütterungen können krank machen.

Aber nicht nur die Menschen sind betroffen. Die Häuser an der Bellerivestrasse bekommen Risse. Elektronische Geräte sind störungsanfälliger und funktionieren weniger lang.

Hauptursache für die Erschütterungen an der Bellerivestrasse ist der besondere Untergrund. Der Boden ist nicht stabil – «wie Pudding», meinte ein Ingenieur –, weil die Bellerivestrasse auf aufgeschüttetem Land mit einem sehr hohen Grundwasserspiegel liegt. Eine weitere Ursache für die starken Erschütterungen ist der miserable Zustand des Strassenbelags: notdürftig geflickte Schlaglöcher, viele unebene Stellen. Fahren der Zollikerbus oder ein Lastwagen mit Tempo 50 auf eine solche Stelle, lösen sie starke Erschütterungen aus ebenso wie andere breite Fahrzeuge, die aus Platzmangel über die tiefer liegenden Abwasserdohlen fahren.

Leider sind Belastungen durch Erschütterungen immer noch nicht einklagbar, obwohl das Parlament seit 1986(!) zur Schaffung einer entsprechenden Verordnung verpflichtet wäre.

Ein weiteres Thema, das die Anwohnerinnen und Anwohner der Bellerivestrasse momentan stark beschäftigt, ist die geplante Art der Sanierung: 25 bis 30 Meter hohe Maschinen, die jeweils wochenlang direkt vor dem Haus an sechs Tagen pro Woche und 17 Stunden pro Tag Spundwände in den Untergrund rammen! Nicht nur für Kinder, Kranke oder ältere Menschen eine unzumutbare Belastung. Neben der Sorge um die Gesundheit gibt es auch Befürchtungen wegen der Statik der Häuser. Bis etwa zur Lindenstrasse stehen die Häuser auf Pfählen. Einige von ihnen sind denkmalgeschützt. Als vor zwei Jahren bei einem Haus eine Tiefgarage gebaut wurde, entstanden im übernächsten Nachbarhaus 73 Risse. Eine Anwohnerin hat recherchiert und herausgefunden, dass es Alternativen zur geplanten Grabungsart gibt. Es existieren

Maschinen, die einen unterirdischen Tunnelvortrieb für den geplanten Abwasserkanal erstellen könnten. Das Tiefbauamt hat diese Möglichkeit bisher nicht geprüft.

Die Menschen an der Bellevuestrasse leben gerne hier. Sie freuen sich über jede Art der Unterstützung für mehr Lebensqualität an ihrer Strasse und damit für das ganze Quartier.

Für die IG «Bellerivestrasse für Alle»  
Patricia Büchel

**BELLERIVESTRASSE  
FÜR ALLE**

**Wir fordern:**

- ✘ Tempo 30
- ✘ Zwei Fahrspuren für Autos
- ✘ Beidseitig breite Velowege
- ✘ Erhalt der Bäume

Darum haben wir Ende Juli eine Einsprache gegen die geplante Sanierung der Bellerivestrasse gemacht.

Das juristische Verfahren kostet uns etwa CHF 25'000.-.

Wir freuen uns über jeden Beitrag!

Ja, das will ich unterstützen:

Postkonto 61-242668-0 /  
IBAN CH56 0900 0000 6124 2668 0,  
IG Bellerivestrasse für Alle, 8008 Zürich

Für mehr Infos: [www.bellerivestrasse-fuer-alle.org](http://www.bellerivestrasse-fuer-alle.org)

*Bitte weitersagen!  
Danke ...*

**FDP**  
Die Liberalen

**Unsere Riesbacher Kandidaten:  
Darum am 4. März 2018 FDP wählen!**

LISTE  
**3**



**Alexander Brunner**

**Urs Egger**

**Max Krähenbühl**

**Pablo Bünger**

mehblau.ch



# Die Mobiliar.

## Persönlich und in Ihrer Nähe.

**Generalagentur Zürich**  
Christian Schindler

Nüscherstrasse 45  
8021 Zürich  
T 044 217 99 11  
zuerich@mobiliar.ch

**mobiliar.ch**

**die Mobiliar**

## Lernen am Stadelhofen

Gymi • Sek • Primar • BMS

- ✓ Prüfungsvorbereitung
- ✓ Probezeit
- ✓ Stützunterricht, Aufgabenhilfe

### Mathematik/Physik • Deutsch/Französisch

Lernstudio: Kreuzbühlstrasse 8

Info: Markus Krüttli, 079 215 86 67

[www.lernen-am-stadelhofen.ch](http://www.lernen-am-stadelhofen.ch)

## KONTACT newsletter

Das elektronische Quartiermagazin für zwischendurch

Anmeldung sowie Hinweise auf öffentliche  
Veranstaltungen unter [newsletter@8008.ch](mailto:newsletter@8008.ch)

Der nächste KONTACT-Newsletter erscheint  
Anfang Dezember 2017

## Lebewohlfabrik KULTURCLUB GALERIE

### Programm Dezember 2017

Fröhlichstrasse 23, 8008 Zürich, Tel: 044 382 16 26, [info@lebewohlfabrik.ch](mailto:info@lebewohlfabrik.ch),  
Reservierungen: 044 382 16 23

#### Montag 4. Dezember, 18-20h: „Donne“ Vernissage der Ausstellung Pasgual „Pasgi“ Rutishauser

Der Zürcher (Lebens-)Künstler Pasgi (geb. 1962) ist seit den 80iger Jahren in den Gassen und Gaststätten der Stadt unterwegs. Er wurde schon früh von der Malerei gepackt, trotzdem macht er erst jetzt seine erste Einzelausstellung.

**Dienstag 5. Dezember, 18h Jazzapero: „Swingstrings“** Das Swing-Quartett der beiden dialogisierenden Violinisten Georges Burki und Urs Wäckerli, mit Fulvio Musso (g) und Thomas Hirt (b) entwickelte sich in 15 Jahren zur traumwandlerischen Einheit.

#### Donnerstag, 7. Dezember, 20h: „Chef dé kef“

Juno Haller (vio, voc), Felix Haller (akk, Laute, voc), David Aebli (b, g, Bouzouki) und Igor Bogoev (perc) mit ihrer erfrischenden Mischung aus Balkanfolklore, Irishfolk, Gypsytunes und Rembetiko. Eintritt: Fr. 35.-

#### Dienstag, 12. Dezember, 18h Jazzapero: „The Prima Swing Quartet“

Toni Donadio (g), Moreno Donadio (g), Urs Wäckerli (vio) & Paul Buchmeier (b) voller mitreissender Energie und virtuoser Fabulierfreude in der klassischen Hotclub-Besetzung.

#### Donnerstag, 14. Dezember, 20h «Duke's Jumpin' the Blues»

50iger-Jump Blues: Der unwiderstehliche Mix von modernisiertem Swing und vorelektrischem Blues mit Duke Seidmann (voc, ts), John Service (tb), Dani Solimine (g), Tommie Harris (voc, dr) Eintritt: 35.-

#### Dienstag, 19. Dezember, 18h Jazzapero: „Stringjazz Quartet“

Die Urformation des Gypsyjazz mit dem hervorragenden Luzerner Sologitarristen Christian Wallner, der bluesigen Violine von Urs Wäckerli, und den bewährten Begleitern Thomas Hirt (b) und Fulvio Musso (g).

#### Donnerstag, 21. Dezember, 20h: Gospelweihnacht “come as you are“

Christina Jaccard (voc), Dave Ruosch (p), Steve Grant (dr) und - in arttypischer Gospel Besetzung - mit dem herausragenden Hammond-Organisten Gerald Schuller aus Wien! Eintritt Fr. 35.-



**ERNST WIELAND AG**  
MÖBEL & INNENAUSBAU SEIT 1888

KÜCHEN  
SCHREINERARBEITEN  
REPARATURSERVICE



Florastrasse 20  
8008 Zürich  
Telefon 044 497 70 70  
Fax 044 497 70 77

info@wieland-ag.ch  
www.wieland-ag.ch

**Rad-Los!** Verkauf + Service + Bau Florastr. 38  
8008 Zürich



sitzen, laufen, rollen...  
Die ersten zwei Räder  
um die Welt zu erobern.



radlos.ch

**K Jakob Kummer**  
**Weinhandlung**

unser Sortiment im Netz:

www.kummerwein.ch

oder im Quartierladen:

Wildbachstr. 10, 8008 Zürich

E-mail: jk@kummerwein.ch  
Telefon: 044 383 75 55 Fax: 044 381 27 22

UELI MEIER DER FAHRLEHRER



076 420 50 50

SEEFELDSTRASSE 199 8008 ZÜRICH

www.ueliderfahrlehrer.ch

Brockenhalle **TIGEL** Schreinerei



Tische  
und Möbel  
auf Mass

«Wir bauen ihr Wunschmöbel auf Mass oder  
frischen ihr Lieblingsstück auf»

Hornbachstr. 62, 8008 Zürich, 044 422 51 92, www.tigel.ch

Wir sind dort, wo  
Sie zu Hause sind.

T 058 404 36 36

Spitex Zürich Limmat  
Zentrum Seefeld  
Riesbachstrasse 59

Spitex Zürich

www.spitex-zuerich.ch



SPITEX  
Hilfe und Pflege zu Hause

**lernlade - zürich**

Der persönliche Förder-  
und Nachhilfeunterricht

Einzelstunden  
Alle Stufen

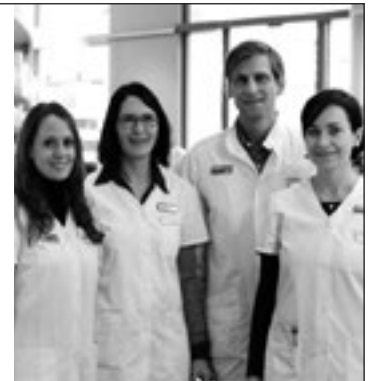
- Probezeitbegleitung
- Lerncoaching

Edwin Nyffeler-Gisler  
Hammerstr. 27 8008 Zürich | Tel. 043 819 36 30  
www.lernlade-zueri.ch | info@lernlade-zueri.ch

AM APOTHEKE  
KREUZPLATZ

Pharmazie  
und Ernährung ETH

Dr. Verena Kistler und Rolf Graf  
Kreuzplatz 1 8032 Zürich  
044 251 61 61  
www.haut-und-ernaehrung.ch



Kompetenz in Sachen Haut und Ernährung



**Wo Denken sichtbar wird**

**Schachclub Riesbach**



Jeden Dienstag im GZ Riesbach  
 Jugendliche: 18:00  
 Erwachsene: 20:00  
[www.schachriesbach.ch](http://www.schachriesbach.ch)

BÄCKEREI CAFEBAR TAKE-AWAY

**BACKBAR**

**Eusi Uswahl isch eifach de Gipfel**

LINE & WOLFRAM SCHNIEPP  
 SEEFELDSTRASSE 169, 8008 ZÜRICH  
 TELEFON & FAX 044 422 47 17

## Mitmachen!

Wer hat Lust, am Quartiermagazin Kontakt mitzuarbeiten?

Als Lohn winkt kein Geld, jedoch die Faszination, sich immer wieder auf neue Themen und Kontakte einzulassen und so das Quartier in all seinen Facetten immer besser kennen zu lernen.

Die Aufgaben betreffen sowohl Mitdenken, Recherchieren, Schreiben als auch Layouts mit dem Indesign-Programm und Korrekturlesen. Wir suchen Personen, die das eine oder andere davon beisteuern können oder sich in all diese Aufgabenbereiche einarbeiten möchten.

Haben wir Sie / dich neugierig gemacht?

Bei Interesse und Fragen  
[kontakt@8008.ch](mailto:kontakt@8008.ch)

## Korrigenda

Im Kontakt Nr. 243 sind uns zwei Fehler unterlaufen. Auf der Seite 18 sollte das erste Bild das alte Gebäude darstellen. Siehe Bild rechts. Fälschlicherweise wurde dort der Neubau gezeigt. Auf der Seite 20 sollte es statt Hans Kobel Paul Kobel heissen. Wir bitten um Entschuldigung!



Zur hintersten Seite:

### Cécile Wick

Zeichnung 2016  
 Tusche auf Japanpapier

RM. Cécile Wick lebt und arbeitet seit 1998 im Seefeld. Sie studierte Literatur, Kunstgeschichte und Theaterwissenschaften in Paris und Zürich, später auch Bildende Kunst in den USA. Sie ist Künstlerin und arbeitet hauptsächlich mit fotografischen Mitteln. In den letzten Jahren ist auch die Zeichnung vermehrt zum Thema geworden. Bis 2014 war Cécile Wick Professorin an der Zürcher Hochschule der Künste in Zürich. Sie stellt seit 1980 regelmässig im In- und Ausland aus. Ihre Arbeit ist in diversen Büchern und Katalogen sowie auf ihrer Website ([cecilewick.ch](http://cecilewick.ch)) dokumentiert.

